

Российская Федерация
Общество с ограниченной ответственностью
«ГеоСтрой»

Заказчик: ИП Леонов С.А.

Объект: Проект планировки и проект межевания территории для размещения линейного объекта: «Автомобильные дороги общего пользования местного значения: магистральная улица общегородского значения Офицерская от ул. Заставная до ул. Фермерская, магистральная улица районного значения Дзержинского от Московского проспекта до ул. Фермерская, улицы 70 лет Победы от ул. Свердлова до ул. Н5, улицы Н5 от ул. Заставная до ул. 70 лет Победы», расположенного: Самарская обл., г. Тольятти, Автозаводский район

Стадия: Проект планировки территории

Шифр: 1/22-ППТ-У

Положения проекта планировки территории для размещения линейного объекта: «Автомобильные дороги общего пользования местного значения: магистральная улица общегородского значения Офицерская от ул. Заставная до ул. Фермерская, магистральная улица районного значения Дзержинского от Московского проспекта до ул. Фермерская, улицы 70 лет Победы от ул. Свердлова до ул. Н5, улицы Н5 от ул. Заставная до ул. 70 лет Победы», расположенного: Самарская обл., г. Тольятти, Автозаводский район

Том I

Директор ООО «ГеоСтрой»



И.В. Шумский

Согласовано			

Взам. инв.	

Подп. и дата	

Инв. №под	

Изм.	Кол.у	Лист	№Док.	Подп.	Дата
Директор		Шумский И.В.			
Выполнил		Шумская Г.Э.			
Проверил		Туркина О.И.			

1/22-ППТ-У

Положение проекта
планировки территории

Стадия	Лист	Листов
	1	
ООО «ГеоСтрой» 0042.01-2010-6322042849-И-008 от 02.09.2014г.		

**СОСТАВ ПРОЕКТА ПЛАНИРОВКИ ТЕРРИТОРИИ И ПРОЕКТА МЕЖЕВАНИЯ
ТЕРРИТОРИИ ДЛЯ РАЗМЕЩЕНИЯ ЛИНЕЙНОГО ОБЪЕКТА:**

**«Автомобильные дороги общего пользования местного значения:
магистральная улица общегородского значения Офицерская от ул. Заставная
до ул. Фермерская, магистральная улица районного значения Дзержинского от
Московского проспекта до ул. Фермерская, улицы 70 лет Победы от ул.
Свердлова до ул. Н5, улицы Н5 от ул. Заставная до ул. 70 лет Победы»,
расположенного: Самарская обл., г. Тольятти, Автозаводский район**

Основная (утверждаемая) часть проекта планировки территории

I	1/22-ППТ-ПЗ.У	Положение о размещении линейного объекта: «Автомобильные дороги общего пользования местного значения: магистральная улица общегородского значения Офицерская от ул. Заставная до ул. Фермерская, магистральная улица районного значения Дзержинского от Московского проспекта до ул. Фермерская, улицы 70 лет Победы от ул. Свердлова до ул. Н5, улицы Н5 от ул. Заставная до ул. 70 лет Победы»
I	1/22-ППТ.У	Проект планировки территории. Графическая часть.

Материалы по обоснованию проекта планировки территории

II	1/22-ППТ-ПЗ.О	Материалы по обоснованию проекта планировки территории. Пояснительная записка
II	1/22-ППТ.О	Материалы по обоснованию проекта планировки территории. Графическая часть

Основная (утверждаемая) часть проекта межевания

III	1/22-ПМТ-ПЗ.У	Пояснительная записка
III	1/22-ПМТ.У	Графические материалы.

Материалы по обоснованию проекта межевания

IV	1/22-ПМТ.О	Графические материалы по обоснованию
----	------------	--------------------------------------

Материалы по инженерным изысканиям

V	1/22-ППТ.И	Инженерно-геодезические изыскания
---	------------	-----------------------------------

Взам. инв. №		Подп. и дата		Инв. № подл.								Лист
												1
						Изм.	Кол.уч	Лист	№ док	Подп.	Дата	

ВЕДОМОСТЬ ГРАФИЧЕСКИХ МАТЕРИАЛОВ (ЧЕРТЕЖЕЙ)

№ листа	Обозначение	Наименование	Кол-во листов	Масштаб
Утверждаемая часть				
1	1/22-ППТ.У	Чертеж красных линий.	1	1:2000
2	1/22-ППТ.У	Чертеж границ зон планируемого размещения линейного объекта	1	1:2000

[illegible]



АДМИНИСТРАЦИЯ ГОРОДСКОГО ОКРУГА ТОЛЬЯТТИ

ПОСТАНОВЛЕНИЕ

17.11.2021 № 3562-п/1

г. Тольятти, Самарской области



О подготовке
проекта планировки территории и проекта межевания
территории для размещения линейного объекта:
«Автомобильные дороги общего пользования
местного значения: магистральная улица
общегородского значения Офицерская
от ул. Заставная до ул. Фермерская, магистральная
улица районного значения Дзержинского
от Московского проспекта до ул. Фермерская,
улицы 70 лет Победы от ул. Свердлова до ул. Н5,
улицы Н5 от ул. Заставная до ул. 70 лет Победы»,
расположенного: Самарская область, г. Тольятти,
Автозаводский район

Рассмотрев предложение И.П. Леонова С.А. о подготовке документации по планировке территории (№ 5120-вх./5.1 от 22.10.2021), в соответствии со статьями 42, 43, 45, 46 Градостроительного кодекса Российской Федерации, Порядком подготовки документации по планировке территории, разрабатываемой на основании решений органов местного самоуправления городского округа Тольятти, и принятия решения об утверждении документации по планировке территории в соответствии с Градостроительным кодексом Российской Федерации, утверждённым постановлением администрации городского округа Тольятти от 31.05.2018

№1645-п/1, Уставом городского округа Тольятти, администрация городского округа Тольятти ПОСТАНОВЛЯЕТ:

1. Предложить И.П. Леонова С.А.:

1.1. Подготовить за счёт собственных средств проект планировки и проект межевания территории для размещения линейного объекта: «Автомобильные дороги общего пользования местного значения: магистральная улица общегородского значения Офицерская от ул. Заставная до ул. Фермерская, магистральная улица районного значения Дзержинского от Московского проспекта до ул. Фермерская, улицы 70 лет Победы от ул. Свердлова до ул. Н5, улицы Н5 от ул. Заставная до ул. 70 лет Победы», расположенного: Самарская область, г. Тольятти, Автозаводский район (далее - документация по планировке территории) в соответствии с заданием на разработку документации по планировке территории и заданием на выполнение инженерных изысканий.

Территория, в отношении которой осуществляется подготовка документации по планировке территории, расположена: Самарская область, г. Тольятти, Автозаводский район, улица Офицерская от ул. Заставная до ул. Фермерская, улица Дзержинского от Московского проспекта до ул. Фермерская, улицы 70 лет Победы от ул. Свердлова до ул. Н5, улицы Н5 от ул. Заставная до ул. 70 лет Победы.

Ориентировочная площадь территории в границах проектирования - 63,0 га согласно схеме границ подготовки проекта планировки территории и проекта межевания территории (Приложение 1).

1.2. В течение 12 месяцев со дня принятия настоящего постановления обеспечить предоставление в департамент градостроительной деятельности администрации городского округа Тольятти подготовленного проекта планировки и проекта межевания территории, указанного в подпункте 1.1 настоящего постановления.

2. Утвердить задание на выполнение инженерных изысканий, необходимых для подготовки документации по планировке территории (Приложение 2).

3. Установить срок подачи физическими и юридическими лицами предложений, касающихся порядка, сроков подготовки и содержания документации по планировке территории до 30 ноября 2021 года.

4. До утверждения документации по планировке территории департаменту градостроительной деятельности администрации городского округа Тольятти обеспечить проведение публичных слушаний в соответствии с действующим законодательством.

5. Организационному управлению администрации городского округа Тольятти (Власов В.А.) опубликовать настоящее постановление в газете «Городские Ведомости» и разместить в сети Интернет на официальном портале администрации городского округа Тольятти в течение пяти дней со дня принятия настоящего постановления.

Глава городского округа



Н.А.Ренц

от 14.11.2021 № 3562-н/1

Схема границ подготовки проекта планировки территории и проекта межевания территории для размещения линейного объекта: «Автомобильные дороги общего пользования местного значения: магистральная улица общегородского значения Офицерская от ул. Заставная до ул. Фермерская, магистральная улица районного значения Дзержинского от Московского проспекта до ул. Фермерская, улицы 70 лет Победы от ул. Свердлова до ул. Н5, улицы Н5 от ул. Заставная до ул. 70 лет Победы», расположенного: Самарская область, г. Тольятти, Автозаводский район



— Границы проектирования

**Содержание положения о размещении линейного объекта:
«Автомобильные дороги общего пользования местного значения:
магистральная улица общегородского значения Офицерская от ул. Заставная
до ул. Фермерская, магистральная улица районного значения Дзержинского от
Московского проспекта до ул. Фермерская, улицы 70 лет Победы от ул.
Свердлова до ул. Н5, улицы Н5 от ул. Заставная до ул. 70 лет Победы»**

№ пп	Наименование	Страница
-------------	---------------------	-----------------

- | | | |
|----|---|----|
| 1. | Основная характеристика и назначение планируемого для размещения линейного объекта: «Автомобильные дороги общего пользования местного значения: магистральная улица общегородского значения Офицерская от ул. Заставная до ул. Фермерская, магистральная улица районного значения Дзержинского от Московского проспекта до ул. Фермерская, улицы 70 лет Победы от ул. Свердлова до ул. Н5, улицы Н5 от ул. Заставная до ул. 70 лет Победы» | 5 |
| 2. | Перечень субъектов Российской Федерации, муниципальных районов, городских округов в составе субъектов Российской Федерации, перечень поселений, населенных пунктов, внутригородских территорий городов федерального значения, на территориях которых устанавливаются зоны планируемого размещения линейного объекта: «Автомобильные дороги общего пользования местного значения: магистральная улица общегородского значения Офицерская от ул. Заставная до ул. Фермерская, магистральная улица районного значения Дзержинского от Московского проспекта до ул. Фермерская, улицы 70 лет Победы от ул. Свердлова до ул. Н5, улицы Н5 от ул. Заставная до ул. 70 лет Победы» | 11 |
| 3. | Перечень координат характерных точек границ зон планируемого размещения линейного объекта: «Автомобильные дороги общего пользования местного значения: магистральная улица общегородского значения Офицерская от ул. Заставная до ул. Фермерская, магистральная улица районного значения Дзержинского от Московского проспекта до ул. Фермерская, улицы 70 лет Победы от ул. Свердлова до ул. Н5, улицы Н5 от ул. Заставная до ул. 70 лет Победы», а так же подлежащих переносу (переустройству) | 12 |
| 4. | Предельные параметры разрешенного строительства линейного объекта: «Автомобильные дороги общего пользования местного значения: магистральная улица общегородского значения Офицерская от ул. Заставная до ул. Фермерская, магистральная улица районного значения Дзержинского от Московского проспекта до ул. Фермерская, улицы 70 лет Победы от ул. Свердлова до ул. Н5, улицы Н5 от ул. Заставная до ул. 70 лет Победы» в границах зон его планируемого размещения | 14 |
| 5. | Мероприятия по сохранению объектов культурного наследия от возможного негативного воздействия в связи с размещением линейного объекта: «Автомобильные дороги общего пользования местного значения: магистральная улица общегородского значения Офицерская от ул. Заставная до ул. Фермерская, магистральная улица районного значения Дзержинского от Московского проспекта до ул. Фермерская, улицы 70 лет Победы от ул. Свердлова до ул. Н5, улицы Н5 от ул. Заставная до ул. 70 лет Победы» в границах зон его планируемого размещения» | 15 |

Взам. инв. №		Подп. и дата		Инв. № подл.			Лист
							3
Изм.	Коп.уч	Лист	№ док	Подп.	Дата		

1.Основная характеристика и назначение планируемого для размещения линейного объекта: «Автомобильные дороги общего пользования местного значения: магистральная улица общегородского значения Офицерская от ул. Заставная до ул. Фермерская, магистральная улица районного значения Дзержинского от Московского проспекта до ул. Фермерская, улицы 70 лет Победы от ул. Свердлова до ул. Н5, улицы Н5 от ул. Заставная до ул. 70 лет Победы» в границах зон его планируемого размещения

Проект планировки территории разработан на основании постановления Администрации городского округа Тольятти Самарской области от 17.11.2021 № 3562 – П/1 «О подготовке проекта планировки территории и проекта межевания территории для размещения линейного объекта: «Автомобильные дороги общего пользования местного значения: магистральная улица общегородского значения Офицерская от ул. Заставная до ул. Фермерская, магистральная улица районного значения Дзержинского от Московского проспекта до ул. Фермерская, улицы 70 лет Победы от ул. Свердлова до ул. Н5, улицы Н5 от ул. Заставная до ул. 70 лет Победы»

**ТАБЛИЦА ОСНОВНЫХ ТЕХНИКО-ЭКОНОМИЧЕСКИХ ПОКАЗАТЕЛЕЙ,
РЕКОМЕНДУЕМЫХ К УТВЕРЖДЕНИЮ**

Таблица №1

Улица Офицерская

№ п/п	Наименование	Измеритель	Показатели	
			СП 42.13330.2016	ППТ
1	2	3	4	5
1	Вид намечаемых строительно-монтажных работ	-	Новое строительство	
2	Категория улицы (участка) по Генплану и СП 42.13330.2016	-	Магистральная улица общегородского значения транспортно-пешеходная	
3	Строительная длина	км	4,034 км	
4	Ширина полосы отвода	м	В границах красных линий	
5	Расчетная скорость	км/ч	50-30	50-30 (в зависимости от участка)
7	Ширина полосы движения	м	3,0-3,25-3,5	3,0-3,25-3,5
8	Количество полос движения	шт	3-6	6 (линейная часть)
9	Наименьший радиус кривых в плане	м	110-40	110-40
10	Наименьшая ширина пешеходной части тротуара	м	2,0	2,0 (определить по расчетному пешеходному потоку)
11	Нормативные нагрузки	-	А-11,5	

Проектом планировки предусмотрено строительство улицы Офицерской от ул. Заставная до ул. Фермерская. Начало автодороги – примыкание к проектируемой кольцевой развязке на пересечении ул. Офицерская и ул. Заставная. Конец автодороги – примыкание к ул. Фермерская. Примыкания к указанным автодорогам рекомендуется обустроить согласно разработанной схеме.

Взам. инв. №		Подп. и дата		Инов. № подл.		Лист	
						5	
Изм.	Коп.уч	Лист	№ док	Подп.	Дата		

- Протяженность участка 4,034 км .
- Ширина полосы движения: 3,5 м.
- Число полос движения: 6.
- Ширина дублера: 7 м.
- Ширина тротуара: 4 м.
- Ширина велодорожки: 1,5-3 м.
- Остановки общественного транспорта: 13 шт.

Пересечения с автодорогами, предусмотренными Генеральным планом г.о. Тольятти предусмотреть в одном уровне, регулируемые.

Для повышения пропускной способности запроектированы дублеры. на перекрестках требуется организация безопасных пешеходных переходов, устройство велодорожек, установка средств регулирования и специального технического оборудования (см. чертежи Книги 2. Материалы по обоснованию проекта планировки территории).

Центральная разделительная полоса устраивается на всём протяжении ул. Офицерская для разделения транспортных потоков противоположных направлений, а также для устройства левоповоротных полос и установки технических средств организации дорожного движения.

Ширина зоны планируемого размещения линейного объекта ул. Офицерская составляет 75,95м в котором проектируется автодорога на 6 полос движения шириной 27,70м, тротуар-4м, велодорожка- 3м, дублер-7м и в оставшихся 34.24м планируется размещение инженерных коммуникаций магистрального и внутриквартального назначения(водопровод, бытовая и ливневая канализация, теплосеть, газопровод, электроснабжение от 0,4кВ до 110кВ, освещение, связь)

Улица Дзержинского

№ п/п	Наименование	Измеритель	Показатели	
			СП 42.13330.2016	ППТ
1	2	3	4	5
1	Вид намечаемых строительно-монтажных работ	-	Новое строительство	
2	Категория улицы (участка) по Генплану и СП 42.13330.2016	-	Магистральная улица районного значения транспортно-пешеходная	
3	Строительная длина	км	4,034 км	
4	Ширина полосы отвода	м	В границах красных линий	
5	Расчетная скорость	км/ч	50-30	50-30(в зависимости от участка)
7	Ширина полосы движения	м	3,0-3,25-3,5	3,0-3,25-3,5
8	Количество полос движения	шт	3-6	4 (линейная часть)
9	Наименьший радиус кривых в плане	м	110-40	110-40
10	Наименьшая ширина пешеходной части тротуара	м	2,0	2,0 (определить по расчетному пешеходному потоку)
11	Нормативные нагрузки	-	А-11,5	

Взам. инв. №	Подп. и дата	Изм. № подл.	4	Ширина полосы отвода	м	В границах красных линий	
			5	Расчетная скорость	км/ч	50-30	50-30(в зависимости от участка)
			7	Ширина полосы движения	м	3,0-3,25-3,5	3,0-3,25-3,5
			8	Количество полос движения	шт	3-6	4 (линейная часть)
			9	Наименьший радиус кривых в плане	м	110-40	110-40
			10	Наименьшая ширина пешеходной части тротуара	м	2,0	2,0 (определить по расчетному пешеходному потоку)
			11	Нормативные нагрузки	-	А-11,5	
						Лист	
						6	
Изм.	Кол.уч	Лист	№ док	Подп.	Дата		

Проектом планировки предусмотрено строительство улицы Дзержинского от Московского проспекта до ул. Фермерская.

Начало автодороги – примыкание к Московскому проспекту. Конец автодороги – примыкание к ул. Фермерская. Примыкания к указанным автодорогам рекомендуется обустроить согласно разработанной схеме.

- Протяженность участка 4,034 км .
- Ширина полосы движения: 3,5 м.
- Число полос движения: 4.
- Ширина тротуара: 4 м.
- Ширина велодорожки: 1,5-3 м.
- Остановки общественного транспорта: 8 шт.

Пересечения с автодорогами, предусмотренными Генеральным планом г.о. Тольятти предусмотреть в одном уровне, регулируемые.

На перекрестках требуется организация безопасных пешеходных переходов, устройство велодорожек, установка средств регулирования и специального технического оборудования (см. чертежи Книги 2. Материалы по обоснованию проекта планировки территории).

Ширина зоны планируемого размещения линейного объекта ул. Дзержинского составляет 40м в котором проектируется автодорога на 4 полосы движения шириной 14,00м, тротуар-4м, велодорожка- 3м, в оставшихся 19.00м планируется размещение инженерных коммуникаций магистрального и внутриквартального назначения(водопровод, бытовая и ливневая канализация, теплосеть, газопровод, электроснабжение от 0,4кВ до 110кВ, освещение, связь)

Улица 70 лет Победы

№ п/п	Наименование	Измеритель	Показатели	
			СП 42.13330.2016	ППТ
1	2	3	4	5
1	Вид намечаемых строительно-монтажных работ	-	Новое строительство	
2	Категория улицы (участка) по Генплану и СП 42.13330.2016	-	Магистральная улица районного значения транспортно-пешеходная, улица местного значения	
3	Строительная длина	км	1,790 км	
4	Ширина полосы отвода	м	В границах красных линий	
5	Расчетная скорость	км/ч	50-30	50-30 (в зависимости от участка)
7	Ширина полосы движения	м	3,0-3,25-3,5	3,0-3,25-3,5
8	Количество полос движения	шт	3-6	4 (линейная часть)
9	Наименьший радиус кривых в плане	м	110-40	110-40
10	Наименьшая ширина пешеходной части тротуара	м	2,0	2,0 (определить по расчетному пешеходному потоку)
11	Нормативные нагрузки	-	А-11,5	

Изм.	Кол.уч	Лист	№ док	Подп.	Дата																																																																																																																																																																																																																																																																																																																																																																																																																																																																																																																																																																																																		
------	--------	------	-------	-------	------	--	--	--	--	--	--	--	--	--	--	--	--	--	--	--	--	--	--	--	--	--	--	--	--	--	--	--	--	--	--	--	--	--	--	--	--	--	--	--	--	--	--	--	--	--	--	--	--	--	--	--	--	--	--	--	--	--	--	--	--	--	--	--	--	--	--	--	--	--	--	--	--	--	--	--	--	--	--	--	--	--	--	--	--	--	--	--	--	--	--	--	--	--	--	--	--	--	--	--	--	--	--	--	--	--	--	--	--	--	--	--	--	--	--	--	--	--	--	--	--	--	--	--	--	--	--	--	--	--	--	--	--	--	--	--	--	--	--	--	--	--	--	--	--	--	--	--	--	--	--	--	--	--	--	--	--	--	--	--	--	--	--	--	--	--	--	--	--	--	--	--	--	--	--	--	--	--	--	--	--	--	--	--	--	--	--	--	--	--	--	--	--	--	--	--	--	--	--	--	--	--	--	--	--	--	--	--	--	--	--	--	--	--	--	--	--	--	--	--	--	--	--	--	--	--	--	--	--	--	--	--	--	--	--	--	--	--	--	--	--	--	--	--	--	--	--	--	--	--	--	--	--	--	--	--	--	--	--	--	--	--	--	--	--	--	--	--	--	--	--	--	--	--	--	--	--	--	--	--	--	--	--	--	--	--	--	--	--	--	--	--	--	--	--	--	--	--	--	--	--	--	--	--	--	--	--	--	--	--	--	--	--	--	--	--	--	--	--	--	--	--	--	--	--	--	--	--	--	--	--	--	--	--	--	--	--	--	--	--	--	--	--	--	--	--	--	--	--	--	--	--	--	--	--	--	--	--	--	--	--	--	--	--	--	--	--	--	--	--	--	--	--	--	--	--	--	--	--	--	--	--	--	--	--	--	--	--	--	--	--	--	--	--	--	--	--	--	--	--	--	--	--	--	--	--	--	--	--	--	--	--	--	--	--	--	--	--	--	--	--	--	--	--	--	--	--	--	--	--	--	--	--	--	--	--	--	--	--	--	--	--	--	--	--	--	--	--	--	--	--	--	--	--	--	--	--	--	--	--	--	--	--	--	--	--	--	--	--	--	--	--	--	--	--	--	--	--	--	--	--	--	--	--	--	--	--	--	--	--	--	--	--	--	--	--	--	--	--	--	--	--	--	--	--	--	--	--	--	--	--	--	--	--	--	--	--	--	--	--	--	--	--	--	--	--	--	--	--	--	--	--	--	--	--	--	--	--	--	--	--	--	--	--	--	--	--	--	--	--	--	--	--	--	--	--	--	--	--	--	--	--	--	--	--	--	--	--	--	--	--	--	--	--	--	--	--	--	--

Проектом планировки предусмотрено строительство улицы 70 лет Победы от ул. Свердлова до ул. Н5.

Начало автодороги – примыкание к ул. Свердлова. Конец автодороги – примыкание к ул. Н5. Примыкания к указанным автодорогам рекомендуется обустроить согласно разработанной схеме. Улица 70 лет Победы от ул. Свердлова до ул. Офицерская в соответствии с Генеральным планом г.о. Тольятти имеет статус улицы магистрального районного значения

- Протяженность участка 1,110 км.
- Ширина полосы движения: 4 м.
- Число полос движения: 4.
- Ширина тротуара: 4 м.
- Ширина велодорожки: 1,5-3 м.
- Остановки общественного транспорта: 4 шт.

Улица 70 лет Победы от ул. Офицерская до ул.Н5 в соответствии с Генеральным планом г.о. Тольятти имеет статус улицы местного значения

- Протяженность участка 0,680 км.
- Ширина полосы движения: 4 м.
- Число полос движения: 4.
- Ширина тротуара: 4 м.
- Ширина велодорожки: 1,5-3 м.

Пересечения с автодорогами, предусмотренными Генеральным планом г.о. Тольятти предусмотреть в одном уровне, регулируемые.

Центральная разделительная полоса устраивается на всём протяжении ул. 70 лет Победы для разделения транспортных потоков противоположных направлений, а также для устройства левоповоротных полос и установки технических средств организации дорожного движения.

На перекрестках требуется организация безопасных пешеходных переходов, устройство велодорожек, установка средств регулирования и специального технического оборудования (см. чертежи Книги 2. Материалы по обоснованию проекта планировки территории).

Ширина зоны планируемого размещения линейного объекта ул. 70 лет Октября составляет 65.00м в котором проектируется автодорога на 4 полосы движения шириной 18,00м, тротуар-4м, велодорожка- 3м, в оставшихся 40.00м планируется размещение инженерных коммуникаций магистрального и внутриквартального назначения(водопровод, бытовая и ливневая канализация, теплосеть, газопровод, электроснабжение от 0,4кВ до 110кВ, освещение, связь)

Улица Н5

№ п/п	Наименование	Измер итель	Показатели	
			СП 42.13330.2016	ППТ
1	2	3	4	5
1	Вид намечаемых строительно-монтажных работ	-	Новое строительство	
2	Категория улицы (участка) по Генплану и СП 42.13330.2016	-	Улица местного значения транспортно-пешеходная	
3	Строительная длина	км	0,750 км	
4	Ширина полосы отвода	м	В границах красных линий	
5	Расчетная скорость	км/ч	50-30	50-30(в зависимости от участка)

Взам. инв. №		<table><tr><td></td><td></td><td></td><td></td><td></td><td></td></tr><tr><td></td><td></td><td></td><td></td><td></td><td></td></tr><tr><td>Изм.</td><td>Кол.уч.</td><td>Лист</td><td>№ док</td><td>Подп.</td><td>Дата</td></tr></table>													Изм.	Кол.уч.	Лист	№ док	Подп.	Дата	№ п/п	Наименование	Измеритель	Показатели	
Изм.	Кол.уч.		Лист	№ док	Подп.	Дата																			
СП 42.13330.2016	ППТ																								
Подп. и дата			1	2	3	4	5																		
			1	Вид намечаемых строительно-монтажных работ	-	Новое строительство																			
		2	Категория улицы (участка) по Генплану и СП 42.13330.2016	-	Улица местного значения транспортно-пешеходная																				
		3	Строительная длина	км	0,750 км																				
		4	Ширина полосы отвода	м	В границах красных линий																				
Ина. № подл.		5	Расчетная скорость	км/ч	50-30	50-30(в зависимости от участка)																			

Взам. инв. №	
Подп. и дата	
Инов. № подл.	

7	Ширина полосы движения	м	3,0-3,25-3,5	3,0-3,25-3,5
8	Количество полос движения	шт	2-6	2(линейная часть)
9	Наименьший радиус кривых в плане	м	110-40	110-40
10	Наименьшая ширина пешеходной части тротуара	м	2,0	2,0 (определить по расчетному пешеходному потоку)
11	Нормативные нагрузки	-	А-11,5	

Проектом планировки предусмотрено строительство улицы Н5 от ул. Заставная до ул.70 лет Победы Начало автодороги – примыкание к ул. Заставная. Конец автодороги – примыкание к ул. ул.70 лет Победы. Примыкания к указанным автодорогам рекомендуется обустроить согласно разработанной схеме.

- Протяженность участка 0,750 км.
- Ширина полосы движения: 3,5 м.
- Число полос движения: 2.
- Ширина тротуара: 4 м.
- Ширина велослужбы: 1,5-3 м.

На перекрестках требуется организация безопасных пешеходных переходов, устройство велослужб, установка средств регулирования и специального технического оборудования (см. чертежи Книги 2. Материалы по обоснованию проекта планировки территории).

Ширина зоны планируемого размещения линейного объекта ул. Н5 составляет 32.65м в котором проектируется улица местного значения на 2 полосы движения шириной 7,00м, тротуар-4м, велослужба- 3м, в оставшихся 18.65м планируется размещение инженерных коммуникаций магистрального и внутриквартального назначения(водопровод, бытовая и ливневая канализация, теплосеть, газопровод, электроснабжение от 0,4кВ до 110кВ, освещение, связь)

Безопасность дорожного движения

Особое внимание при принятии предпроектных решений уделялось безопасности всех участников дорожного движения с целью снижения аварийности на проектируемой улице.

Для обеспечения безопасности и удобства пешеходов и автомобилистов предусматривается устройство островков безопасности на пешеходных переходах с установкой постоянных предупреждающих знаков, опоры освещения расположены перед пешеходным переходом с двух сторон, рекомендуется контрастное по отношению к линейному участку освещение.

Основная цель островка безопасности - разбить переход через улицу на две части, в каждой из которых пешеход следит только за одним направлением движения. Также островки снижают скорость автомобилей, так как полоса движения сужается и немного смещается в сторону. Он делает безопаснее левые повороты на перекрестках, уменьшая радиус поворота.

Проектом планировки рекомендуется учесть на стадии разработки проектной документации данный тип островка безопасности.

Взам. инв. №						
	Подп. и дата					
Инв. № подл.						
Изм.	Коп.уч	Лист	№ док	Подп.	Дата	Лист
						9

Для предварительных расчетов пропускную способность улиц и дорог допускается принимать с учетом пропускной способности одной полосы движения в соответствии с данными таблицы 5.3 СП 396.1325800.2018, а коэффициента изменения пропускной способности, учитывающего перестроения транспортных средств на многополосных проезжих частях - в соответствии с данными таблицы 5.4 СП 396.1325800.2018.

Пропускная способность одной полосы движения

Режим движения	Пропускная способность полосы движения, прив. ед./ч
Непрерывное движение	2000
Регулируемое движение	800

Коэффициент изменения пропускной способности

Наименование показателя	Значение показателя			
Количество полос движения в одном направлении	2	3	4	5
Коэффициент изменения пропускной способности одной полосы движения	0,95	0,90	0,86	0,84

Примечание - Пропускная способность многополосной улицы или дороги в одном направлении определяется путем умножения количества полос данного направления движения на пропускную способность одной полосы движения и коэффициент изменения пропускной способности одной полосы движения, соответствующий количеству полос этого направления.

Таким образом, по предварительному расчету пропускная способность

- улицы Офицерская на проектируемом участке составляет 2160 ед/ч в одном направлении.
- улицы Дзержинского на проектируемом участке составляет 1520 ед/ч в одном направлении.
- улицы 70 лет Октября на проектируемом участке составляет 1520 ед/ч в одном направлении.
- улицы Н5 на проектируемом участке составляет 800 ед/ч в одном направлении.

2. Перечень субъектов Российской Федерации, муниципальных районов, городских округов в составе субъектов Российской Федерации, перечень поселений, населенных пунктов, внутригородских территорий городов федерального значения, на территориях которых устанавливаются зоны планируемого размещения линейного объекта: «Автомобильные дороги общего пользования местного значения: магистральная улица общегородского значения Офицерская от ул. Заставная до ул. Фермерская, магистральная улица районного значения Дзержинского от Московского проспекта до ул. Фермерская, улицы 70 лет Победы от ул. Свердлова до ул. Н5, улицы Н5 от ул. Заставная до ул. 70 лет Победы»

Проектируемые Автомобильные дороги общего пользования местного значения: магистральная улица общегородского значения Офицерская от ул. Заставная до ул. Фермерская, магистральная улица районного значения Дзержинского от Московского проспекта до ул. Фермерская, улицы 70 лет Победы от ул. Свердлова до ул. Н5, улицы Н5 от ул. Заставная до ул. 70 лет

Взам. инв. №		Подп. и дата		Инв. № подл.							Лист
											11
Изм.	Кол.уч.	Лист	№ док	Подп.	Дата						

Победы» расположены в Автозаводском районе города Тольятти, Самарской области (см. Схема расположения элемента планировочной структуры в составе раздела).

3. Перечень координат характерных точек границ зон планируемого размещения линейного объекта: «Автомобильные дороги общего пользования местного значения: магистральная улица общегородского значения Офицерская от ул. Заставная до ул. Фермерская, магистральная улица районного значения Дзержинского от Московского проспекта до ул. Фермерская, улицы 70 лет Победы от ул. Свердлова до ул. Н5, улицы Н5 от ул. Заставная до ул. 70 лет Победы», а так же подлежащих переносу (переустройству).

Границы зон планируемого размещения линейного объекта: «Автомобильные дороги общего пользования местного значения: магистральная улица общегородского значения Офицерская от ул. Заставная до ул. Фермерская, магистральная улица районного значения Дзержинского от Московского проспекта до ул. Фермерская, улицы 70 лет Победы от ул. Свердлова до ул. Н5, улицы Н5 от ул. Заставная до ул. 70 лет Победы», подлежащие переносу (переустройству) на проектируемой территории отсутствуют.

Перечень координат характерных точек границ зон планируемого размещения линейного объекта представлен в таблице 2

№	X	Y
1	426100,12	1311350,89
2	425973,32	1312220,00
3	425968,74	1312251,33
4	425939,25	1312452,94
5	425910,01	1312652,95
6	425881,38	1312848,68
7	425863,06	1312973,96
8	425852,44	1313046,57
9	425851,49	1313053,10
10	425824,51	1313237,58
11	425747,37	1313764,56
12	425625,39	1314599,19
13	426285,08	1314693,48
14	426272,18	1314781,90
15	426255,54	1314895,96
16	426205,59	1315238,47
17	426176,66	1315436,72
18	426144,37	1315432,05
19	426173,12	1315233,67
20	426222,73	1314891,26
21	426239,28	1314777,08
22	426242,75	1314753,10
23	426210,42	1314748,48
24	425615,99	1314663,51
25	425612,83	1314685,15
26	425603,29	1314750,47

[illegible]

72	425774,56	1312425,76
73	425717,66	1312823,39
74	425699,09	1312953,15
75	425689,35	1313021,19
76	425687,75	1313032,34
77	425624,94	1313471,26
78	425616,44	1313530,65
79	425466,75	1314576,52
80	425549,90	1314588,41
81	425702,82	1313542,70
82	425711,51	1313483,33
83	425749,02	1313226,77
84	425775,83	1313043,51
85	425777,09	1313034,84
86	425787,40	1312964,35
87	425806,06	1312836,79
88	425864,01	1312440,53
89	425943,11	1311899,55
90	425951,80	1311840,18
91	426024,91	1311340,25
1	426100,12	1311350,89

4. Предельные параметры разрешенного строительства линейного объекта: «Автомобильные дороги общего пользования местного значения: магистральная улица общегородского значения Офицерская от ул. Заставная до ул. Фермерская, магистральная улица районного значения Дзержинского от Московского проспекта до ул. Фермерская, улицы 70 лет Победы от ул. Свердлова до ул. Н5, улицы Н5 от ул. Заставная до ул. 70 лет Победы» в границах зон его планируемого размещения

Предельное количество этажей и (или) предельная высота объектов капитального строительства, входящих в состав линейного объекта, в границах зоны планируемого размещения объекта не определялись, т.к. объекты проектирования представляют собой объекты транспортной инфраструктуры.

По тем же причинам, проектом планировки не разрабатывались: требования к архитектурным решениям объектов капитального строительства, входящих в состав линейных объектов, в границах каждой зоны планируемого размещения таких объектов, расположенной в границах территории исторического поселения федерального или регионального значения, с указанием:

- требований к цветовому решению внешнего облика таких объектов;
- требований к строительным материалам, определяющим внешний облик таких объектов;
- требований к объемно-пространственным, архитектурно-стилистическим и иным характеристикам таких объектов, влияющим на их внешний облик и (или) на композицию, а также на силуэт застройки исторического поселения.

Взам. инв. №							Лист
Подп. и дата							14
Инв. № подл.							
Изм.	Коп.уч	Лист	№ док	Подп.	Дата		

5. Мероприятия по сохранению объектов культурного наследия от возможного негативного воздействия в связи с размещением линейного объекта: «Автомобильные дороги общего пользования местного значения: магистральная улица общегородского значения Офицерская от ул. Заставная до ул. Фермерская, магистральная улица районного значения Дзержинского от Московского проспекта до ул. Фермерская, улицы 70 лет Победы от ул. Свердлова до ул. Н5, улицы Н5 от ул. Заставная до ул. 70 лет Победы».

Информация об объектах культурного наследия размещена в свободном доступе в сети Интернет на официальном сайте Управления в информационно-телекоммуникационной сети «Интернет» по адресу: <http://nasledie.samregion.ru>.

Так же данная информация размещается на портале федеральной государственной информационной системы территориального планирования. В вышеперечисленных источниках информация об объектах культурного наследия в зоне размещения линейного объекта: кабельная линия электропередачи «Автомобильные дороги общего пользования местного значения: магистральная улица общегородского значения Офицерская от ул. Заставная до ул. Фермерская, магистральная улица районного значения Дзержинского от Московского проспекта до ул. Фермерская, улицы 70 лет Победы от ул. Свердлова до ул. Н5, улицы Н5 от ул. Заставная до ул. 70 лет Победы» отсутствует.

6. Мероприятия по охране окружающей среды

Загрязнение воздушного бассейна территории в процессе проведения строительных работ носит временный характер и ограничено сроками строительства. Согласно проведенным расчетам является незначительным и не окажет негативного воздействия на атмосферный воздух территории и ближайших жилых домов.

Складирование отходов, образующихся при производстве работ, осуществляется на территории строительной площадки. Вывоз отходов осуществляется регулярно, с учетом объема их образования и накопления.

Нарушения водного режима прилегающей территории нет.

Проведение работ по сохранению почвенно-растительного слоя рекультивации способствуют сохранению земельных ресурсов территории.

Строительство и эксплуатация объекта не окажут неблагоприятного воздействия на сложившийся состав флоры и фауны.

Шумовое воздействие в период проведения строительных работ и в период эксплуатации является допустимым.

Таким образом, уровень воздействия на элементы окружающей природной среды и благополучие населения при реализации данного проекта можно считать допустимым.

Мероприятия, направленные на снижение концентрации выбросов ЗВ в атмосфере при строительстве носят рекомендательный характер:

1. *соблюдение технологии проведения работ строительства;*
2. *соблюдение границ территории, отведенной под проведение строительных работ;*
3. *контроль технического состояния транспорта;*
4. *обеспечение качественной и своевременной регулировки и ремонта двигателей и топливной аппаратуры;*
5. *обеспыливание грунта орошением при проведении перевалочно-погрузочных работ.*

При проведении строительных работ выбросы загрязняющих веществ в атмосферу имеют место от следующих источников выброса:

Изм.	Коп.уч	Лист	№ док	Подп.	Дата

Лист

15

Взам. инв. №	
Подп. и дата	
Инв. № подл.	

1. работа строительной техники, автотранспорта, автопогрузчика;
2. сварочные работы;
3. перевалка грунта, щебня и песка;
4. работа дизельной электростанции.

Для минимизации негативного воздействия процессов обращения с отходами в процессе строительных работ выполняются мероприятия:

1. соблюдение границ территории, отведенной под строительство;
2. применение при сооружении объекта нетоксичных материалов;
3. оснащение рабочих мест и времянок контейнерами для сбора бытовых и строительных отходов;
4. мойка машин допускается только в специально предусмотренных и оборудованных для этой цели местах;
5. заключение договора на вывоз мусора перед началом производства работ;
6. соблюдение санитарных норм обслуживания биотуалета.

Для ликвидации последствий негативного воздействия на поверхностные и подземные водные объекты предусмотрены следующие природоохранные мероприятия:

1. До начала работ рабочие, и инженерно-технический персонал проходят инструктаж по соблюдению требований охраны окружающей среды;
2. Соблюдение технологии производства работ;
3. Учет и ликвидация всех фактических источников загрязнения в районе намечаемой хозяйственной деятельности и на примыкающей территории;
4. Учет расхода технической и питьевой воды и стоков. Ежедневный сбор хозяйственных сточных вод, образующихся в период проведения строительных работ для последующей очистки на очистных сооружениях. Тщательный контроль периодичности опорожнения биотуалета;
5. Своевременная регулировка топливной аппаратуры и двигателей с целью недопущения утечек топлива и масел автотранспорта и строительных механизмов на участке производства работ;

6. *Запрет на мойку машин и механизмов на участке производства работ;*
После окончания строительных работ, нарушенные земли рекультивируются. Приемка-передача рекультивированных земель землепользователю производится комиссией, назначаемой администрацией района. Основными мероприятиями по сохранению и восстановлению почв и растительности является проведение технической и биологической рекультивации.

В целях предотвращения истощения земельных ресурсов при производстве строительно-монтажных работ, проектом предусмотрены мероприятия:

1. Производство всех видов работ только в пределах строительной площадки;
2. Для приема и складирования нормативного запаса материалов следует организовать подачу материалов в места укладки непосредственно с автотранспорта;
3. Заправку автотранспорта производить на специализированных АЗС, за пределами стройплощадки;
4. Проезд транспорта предусмотреть только по предусмотренным ППР дорогам. Обеспечить покрытие проездов щебнем во избежание вторичного загрязнения почвы. Щебень и грунт с проездов после завершения работ вывезти со строительной площадки на полигоны;
5. Обеспечить укрытие кузовов автосамосвалов при перевозке грунта брезентом;

Взам. инв. №		<p>1. Производство всех видов работ только в пределах строительной площадки;</p> <p>2. Для приема и складирования нормативного запаса материалов следует организовать подачу материалов в места укладки непосредственно с автотранспорта;</p> <p>3. Заправку автотранспорта производить на специализированных АЗС, за пределами стройплощадки;</p> <p>4. Проезд транспорта предусмотреть только по предусмотренным ППР дорогам. Обеспечить покрытие проездов щебнем во избежание вторичного загрязнения почвы. Щебень и грунт с проездов после завершения работ вывезти со строительной площадки на полигоны;</p> <p>5. Обеспечить укрытие кузовов автосамосвалов при перевозке грунта брезентом;</p>						Лист	
		16							
Подп. и дата									
Инв. № подл.									
		Изм.	Кол.уч.	Лист	№ док.	Подп.	Дата		

6. Организовать вывоз снега с территории, что снизит проникновение талых вод в грунт и загрязнение подземных вод.

При условии безаварийной эксплуатации негативное воздействие на почву отсутствует.

В целом строительство и дальнейшая эксплуатация объекта не внесут изменений в состояние растительного и животного мира района тяготения работ.

Локальный экологический мониторинг предусмотрен с целью обеспечения экологической безопасности при строительстве проектируемого объекта.

Основные цели в период производства работ по строительству и эксплуатации заключаются:

- в выявлении изменений в окружающей среде вследствие строительства и выработке рекомендаций по предотвращению или сокращению их негативных последствий;

- в контроле соблюдения установленных экологических требований и ограничений воздействий на окружающую среду производственными организациями.

Задачи локального экологического мониторинга сводятся к следующему:

- контроль полноты и качества выполнения, принятых в проекте, технических решений, определяющих уровень воздействий на окружающую среду;

- проверка соответствия реальной ситуации исходных параметров, принятых в проекте по данным изысканий и служащих базой расчетных прогнозов;

- проверка соответствия уровня контролируемых воздействий на окружающую среду проектным расчетам;

- выработка предложений по обеспечению экологической безопасности объекта в случае обнаружения отклонений результатов наблюдений от проектных расчетов.

В составе проектной документации предусмотреть проект рекультивации нарушаемых земель.

Рекультивация включает два этапа: технический и биологический. На техническом этапе выполняется срезка плодородного слоя почвы. Биологический этап включает: проведение агротехнических работ. Избыток почвенно-растительного грунта хранится на площадках складирования грунта.

В период строительства источниками загрязнения атмосферного воздуха являются: автотранспорт, строительные машины и механизмы, передвижная дизельная электростанция, выемочно-погрузочные работы. В атмосферу поступают загрязняющие вещества 10-ти наименований в количестве 0,311 г/сек (3,178 т/период).

В период эксплуатации объекта источниками загрязнения атмосферы являются автотранспортные средства, движущиеся по автодороге. В атмосферу выбрасываются 7 загрязняющих веществ в количестве 0,014г/сек (4,239 т/год).

Расчет рассеивания загрязняющих веществ в атмосфере выполнен с применением программного комплекса ПК «Призма». Анализ результатов расчета рассеивания показал, что максимальные приземные концентрации загрязняющих веществ в расчетных точках в периоды строительства и эксплуатации не превышают гигиенические нормативы качества атмосферного воздуха: ПДК на границе жилой застройки; 0,8 ПДК на границе ближайших огородов.

В период строительства водоснабжение осуществляется с использованием

Взам. инв. №		дизельная электростанция, выемочно-погрузочные работы. В атмосферу поступают загрязняющие вещества 10-ти наименований в количестве 0,311 г/сек (3,178 т/период).					
Подп. и дата		В период эксплуатации объекта источниками загрязнения атмосферы являются автотранспортные средства, движущиеся по автодороге. В атмосферу выбрасываются 7 загрязняющих веществ в количестве 0,014г/сек (4,239 т/год). Расчет рассеивания загрязняющих веществ в атмосфере выполнен с применением программного комплекса ПК «Призма». Анализ результатов расчета рассеивания показал, что максимальные приземные концентрации загрязняющих веществ в расчетных точках в периоды строительства и эксплуатации не превышают гигиенические нормативы качества атмосферного воздуха: ПДК на границе жилой застройки; 0,8 ПДК на границе ближайших огородов.					
Инв. № подл.		В период строительства водоснабжение осуществляется с использованием					
							Лист 17
		Изм.	Кол.уч	Лист	№ док	Подп.	

взрывоопасных объектах», «Методика оценки последствий аварийных взрывов топливно – воздушных смесей».

Обеспечивать контроль за соблюдением норм радиационной безопасности и основными санитарными правилами работы с радиоактивными веществами и иными источниками ионизирующего излучения необходимо в соответствии с требованиями ГОСТ 22.3.03 – 94 «Безопасность в чрезвычайных ситуациях. Защита населения. Основные положения».

Заправка техники при строительстве должна производиться на стационарных и передвижных заправочных станциях на специально отведённой площадке, окаймлённой минерализованной полосой шириной 1.4 м, удалённой от водных объектов.

Заправка механизмов с ограниченной подвижностью (экскаваторы, бульдозеры) производится обученным персоналом. Заправка должна производиться с помощью шлангов, имеющих затворы у выпускного отверстия. Применение для заправки ведер и другой открытой посуды не допускается. Должен быть организован сбор отработанных масел с последующей отправкой их на специальные пункты. Слив масел на растительный почвенный покров запрещается.

Оценка сложности природных процессов по категориям опасности в районе размещения линейного объекта проводилась в соответствии со СП 115.13330.2016 Геофизика опасных природных воздействий. Актуализированная редакция СНиП 22-01-95.

Источник чрезвычайной ситуации	Характер воздействия поражающего фактора
Сильный ветер	Ветровая нагрузка, аэродинамическое давление на ограждающие конструкции
Экстремальные атмосферные осадки (ливень, метель)	Подтопление территории, фундаментов, снеговая нагрузка, ветровая нагрузка, снежные заносы
Град	Ударная динамическая нагрузка
Гроза	Электрические разряды
Деформация грунта	Просадка и морозное пучение грунта
Морозы	Температурная деформация ограждающих конструкций, замораживание и разрыв коммуникаций
Землетрясение	Разрушения и повреждения зданий, сооружений, коммуникаций в зависимости от силы явления

Мероприятия по предупреждению чрезвычайных ситуаций в период эксплуатации линейного объекта заключаются в основном в организации постоянного контроля над состоянием, проведением технического обслуживания и плановых ремонтных работ специализированными бригадами.

В случае стихийных бедствий (урагана, землетрясения, паводковых вод, наводнения и т.п.) эксплуатационным службам необходимо организовать усиленный контроль над состоянием инфраструктуры. Основной целью отнесения объекта к категории по ГО является сохранение объекта и его защита от опасностей, возникающих при ведении военных действий или вследствие этих действий, путем заблаговременной разработки и реализации мероприятий по ГО.

При определении категории объекта учитываются показатели, определяющие роль объекта в экономике региона и государства в целом, а также особые условия, характеризующие степень потенциальной опасности проектируемого сооружения в период его эксплуатации, как в мирное, так и в военное время с учетом его месторасположения.

Взам. инв. №	Подп. и дата	Инв. № подл.							Лист
									19
			Изм.	Коп.уч	Лист	№ док	Подп.	Дата	

Основными показателями при определении категории объекта по гражданской обороне являются объемы работ по обеспечению выполнения мобилизационного задания Федерального и регионального уровней.

Для укрытия служащих и обслуживающего персонала в пределах радиуса сбора имеется 2 защитных сооружения ГО (СНиП 2.01.51-90; СП 165.1325800-2014).

Выполнить мероприятия по обеспечению взрыво-пожаробезопасности объекта, в соответствии с обязательными требованиями, установленными федеральными законами о технических регламентах, и требованиями нормативных документов по пожарной безопасности, с учетом нормативного времени прибытия первых пожарно-спасательных подразделений.

Разработать решение по организации эвакуации людей с территории проектируемого объекта и обеспечению беспрепятственного ввода на территорию объекта сил и средств для ликвидации ЧС.

Снижение негативных воздействий опасных техногенных ЧС

Для того чтобы свести к минимуму число пожаров, ограничить их распространение и обеспечить условия их ликвидации, необходимо заблаговременно провести соответствующие мероприятия, в соответствии с Постановлением Правительства Российской Федерации от 25 апреля 2012 года №390 « О противопожарном режиме»

Дороги, проезды и подъезды к зданиям, сооружениям, открытым складам, наружным пожарным лестницам и водоисточникам, используемым для целей пожаротушения, должны быть всегда свободными для проезда пожарной техники, содержаться в исправном состоянии, а зимой быть очищенными от снега и льда.

О закрытии дорог или проездов для их ремонта или по другим причинам, препятствующим проезду пожарных машин, необходимо немедленно сообщать в подразделения пожарной охраны.

На период закрытия дорог в соответствующих местах должны быть установлены указатели направления объезда или устроены переезды через ремонтируемые участки и подъезды к водоисточникам.

Пожарная безопасность объекта

При обеспечении пожарной безопасности следует руководствоваться: правилами противопожарного режима при производстве строительно-монтажных работ согласно Постановления Правительства №390 от 25.04.12 г, стандартами, строительными нормами и правилами, нормами проектирования, отраслевыми и региональными правилами пожарной безопасности и другими утвержденными в установленном порядке нормативными документами, регламентирующими требования пожарной безопасности.

Все работники должны допускаться к работе только после прохождения противопожарного инструктажа, а при изменении специфики работы проходить дополнительное обучение по предупреждению и тушению возможных пожаров в порядке, установленном руководителем. Подрядчик отвечает за пожарную безопасность на участках работ. Подрядчик обязан обеспечить наличие в достаточном количестве противопожарного оборудования, а его работники должны быть обучены работе с таким оборудованием.

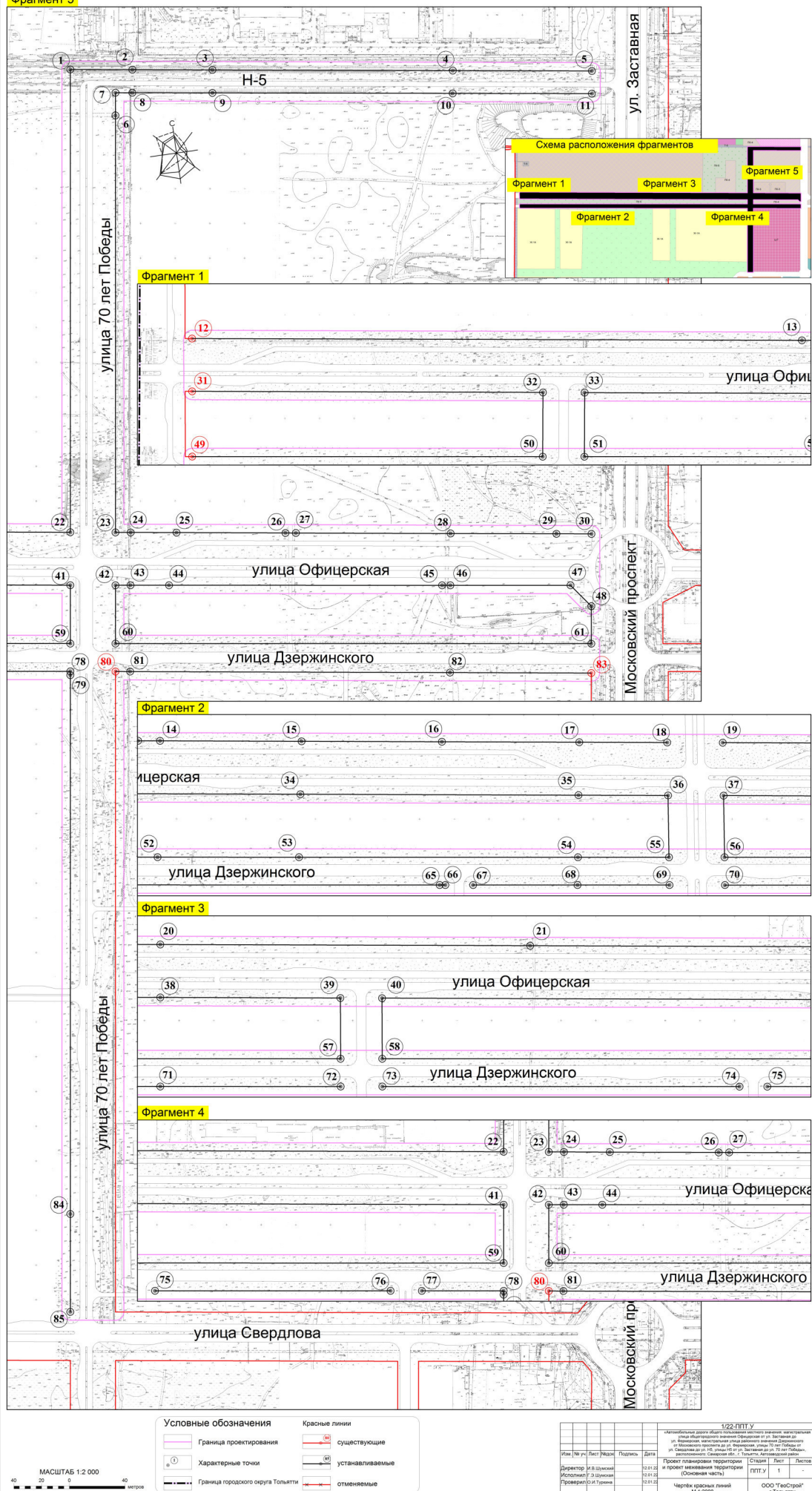
Организационные мероприятия по обеспечению пожарной безопасности

На видных местах должны быть вывешены таблички с указанием порядка вызова пожарной охраны. Правила применения на территории объекта открытого огня, проезда транспорта, допустимость курения и проведения временных пожароопасных работ устанавливаются инструкциями о мерах пожарной безопасности.

Взам. инв. №						
	Подп. и дата					
Инв. № подл.						
Изм.	Коп.уч	Лист	№ док	Подп.	Дата	
						Лист
						20

«Автомобильные дороги общего пользования местного значения:
магистральная улица общегородского значения Офицерская от ул. Заставная до ул. Фермерская,
магистральная улица районного значения Дзержинского от Московского проспекта до ул. Фермерская,
улицы 70 лет Победы от ул. Свердлова до ул. Н5, улицы Н5 от ул. Заставная до ул. 70 лет Победы»,
расположенного: Самарская обл., г. Тольятти, Автозаводский район

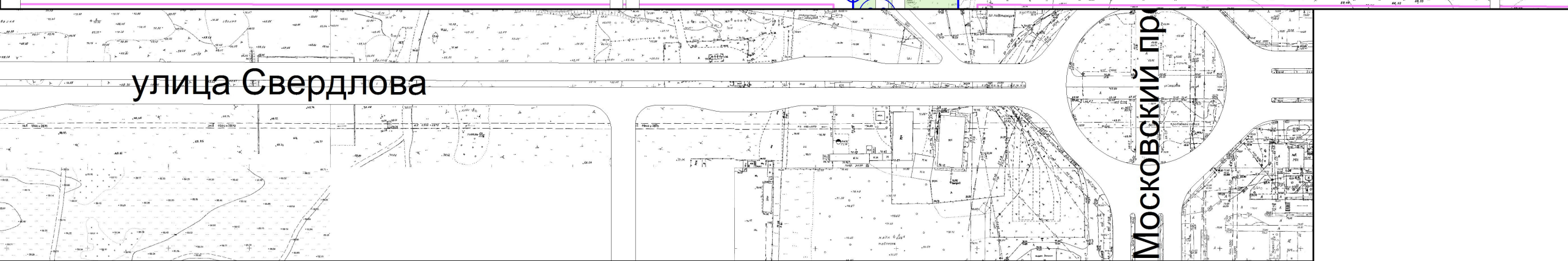
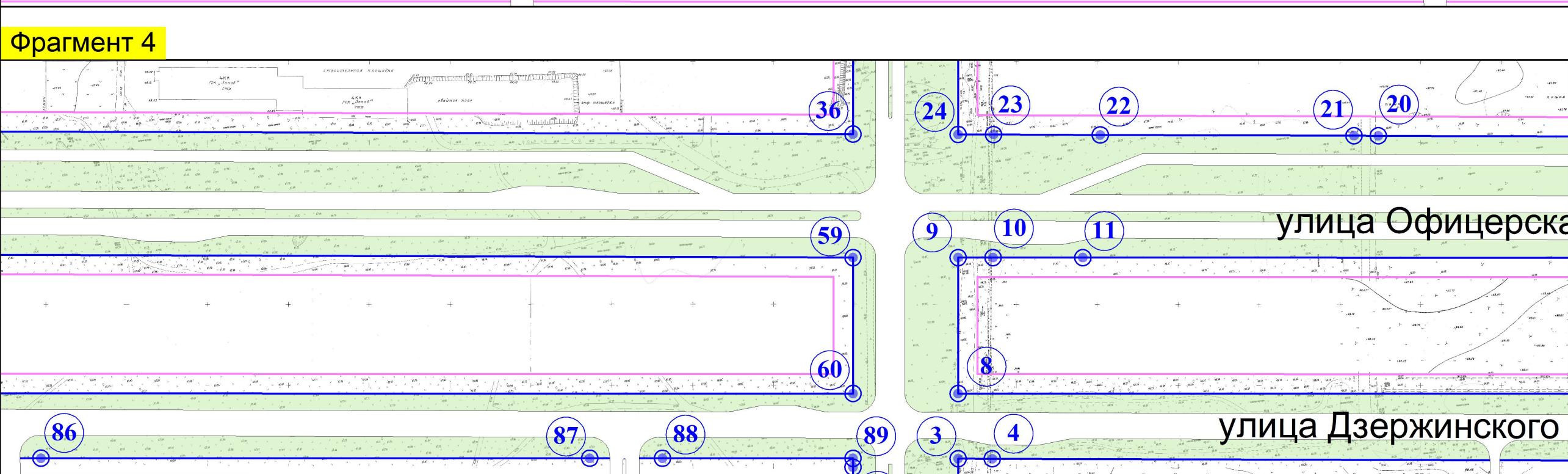
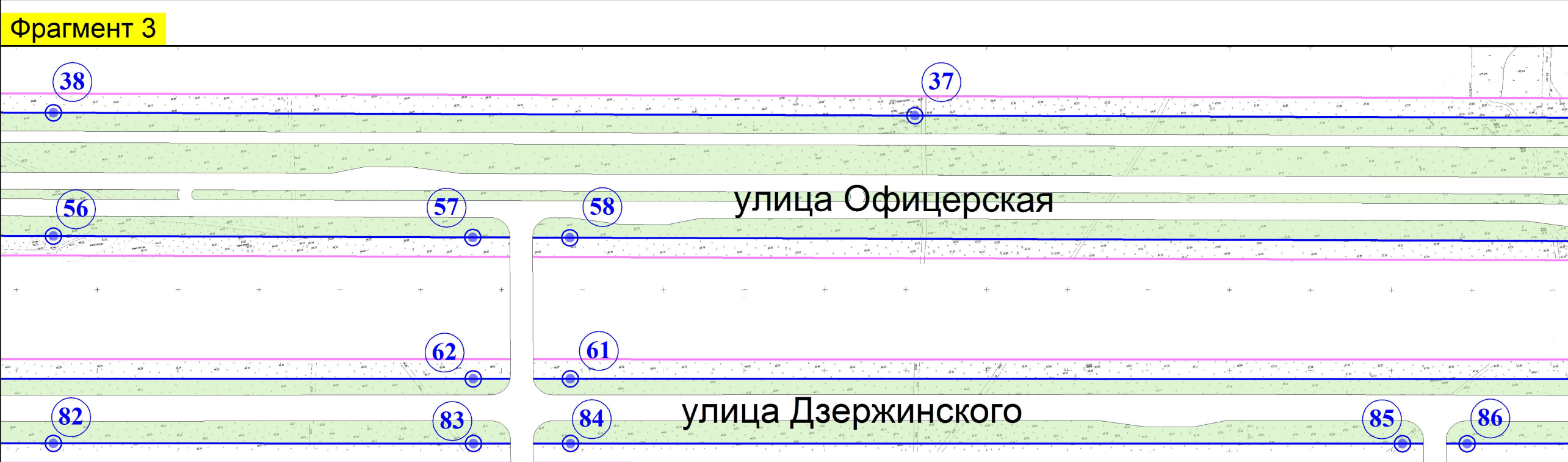
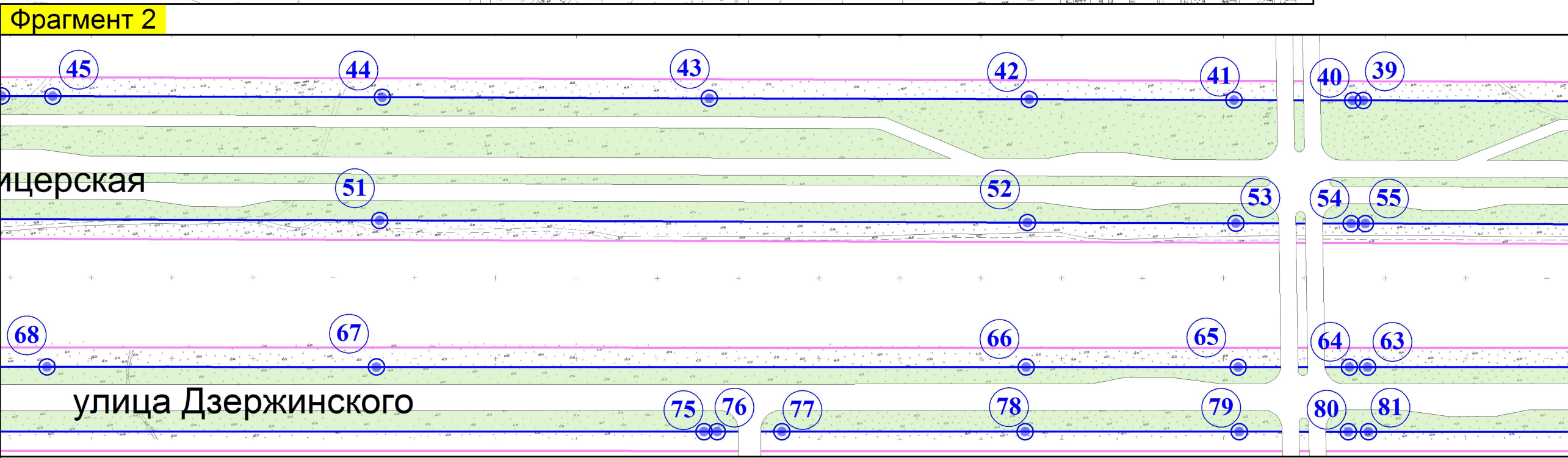
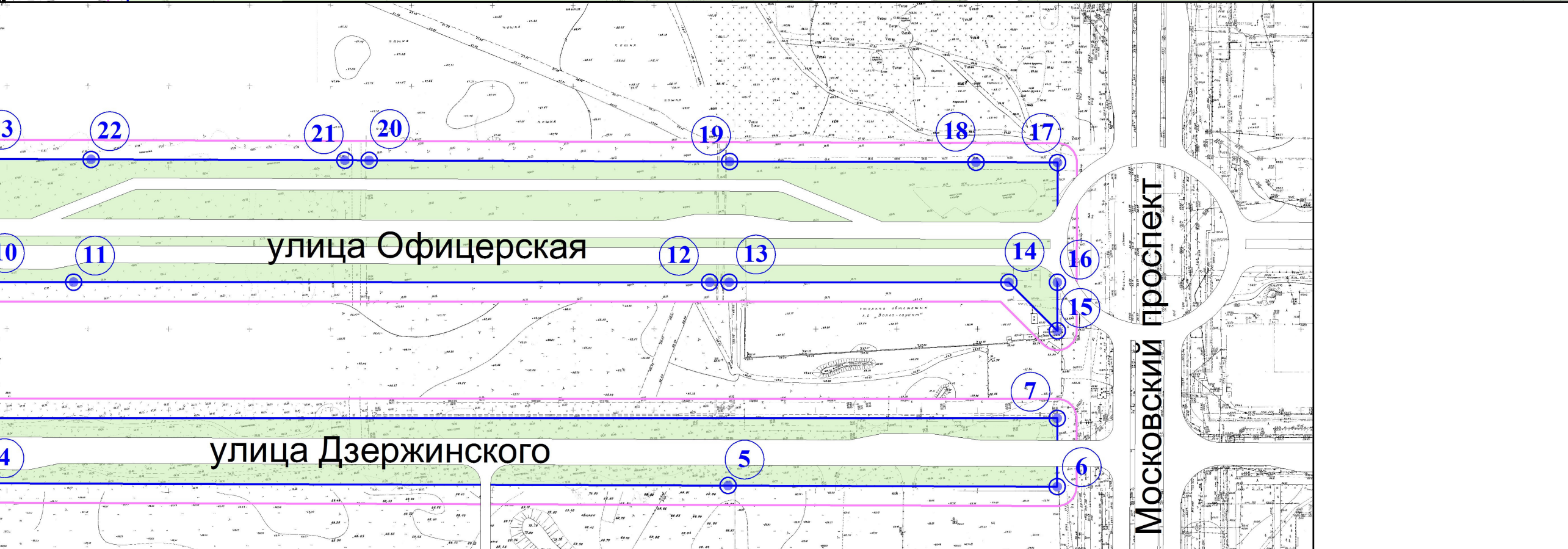
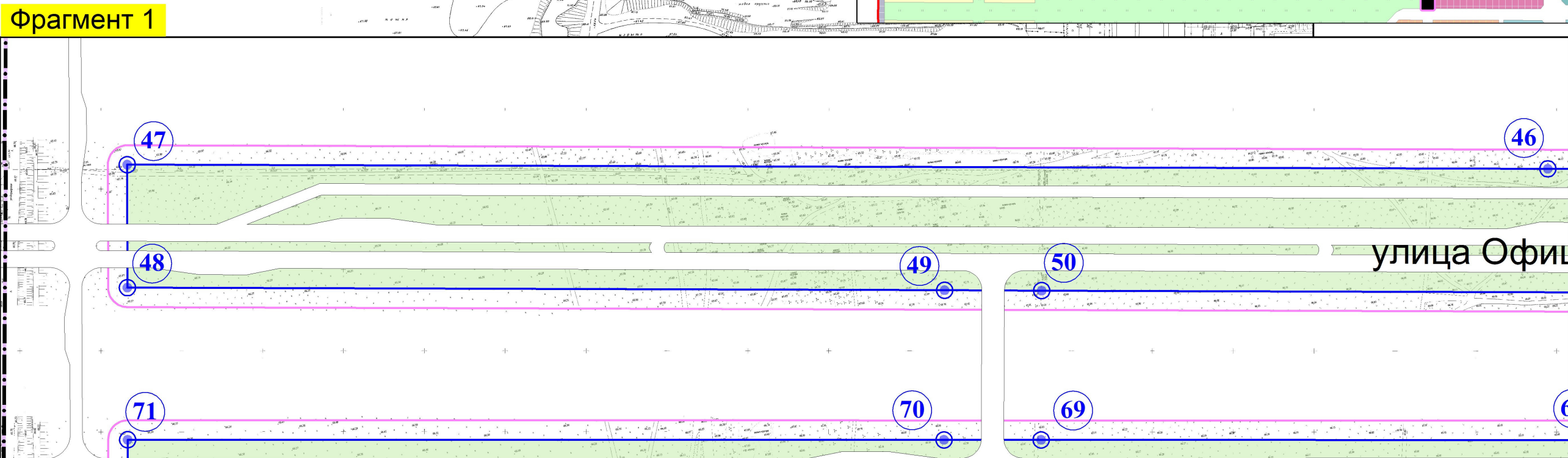
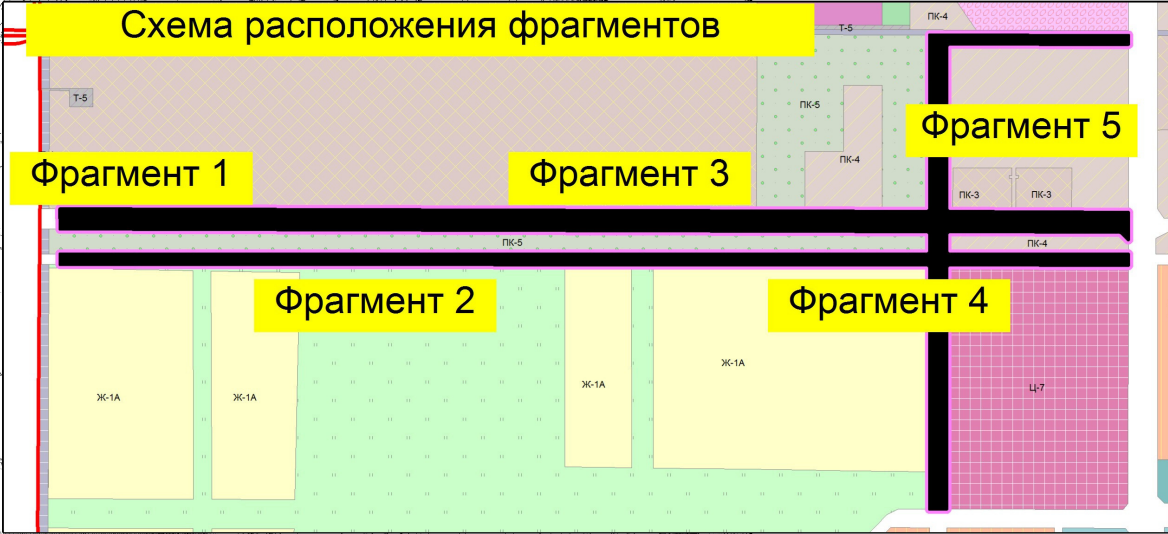
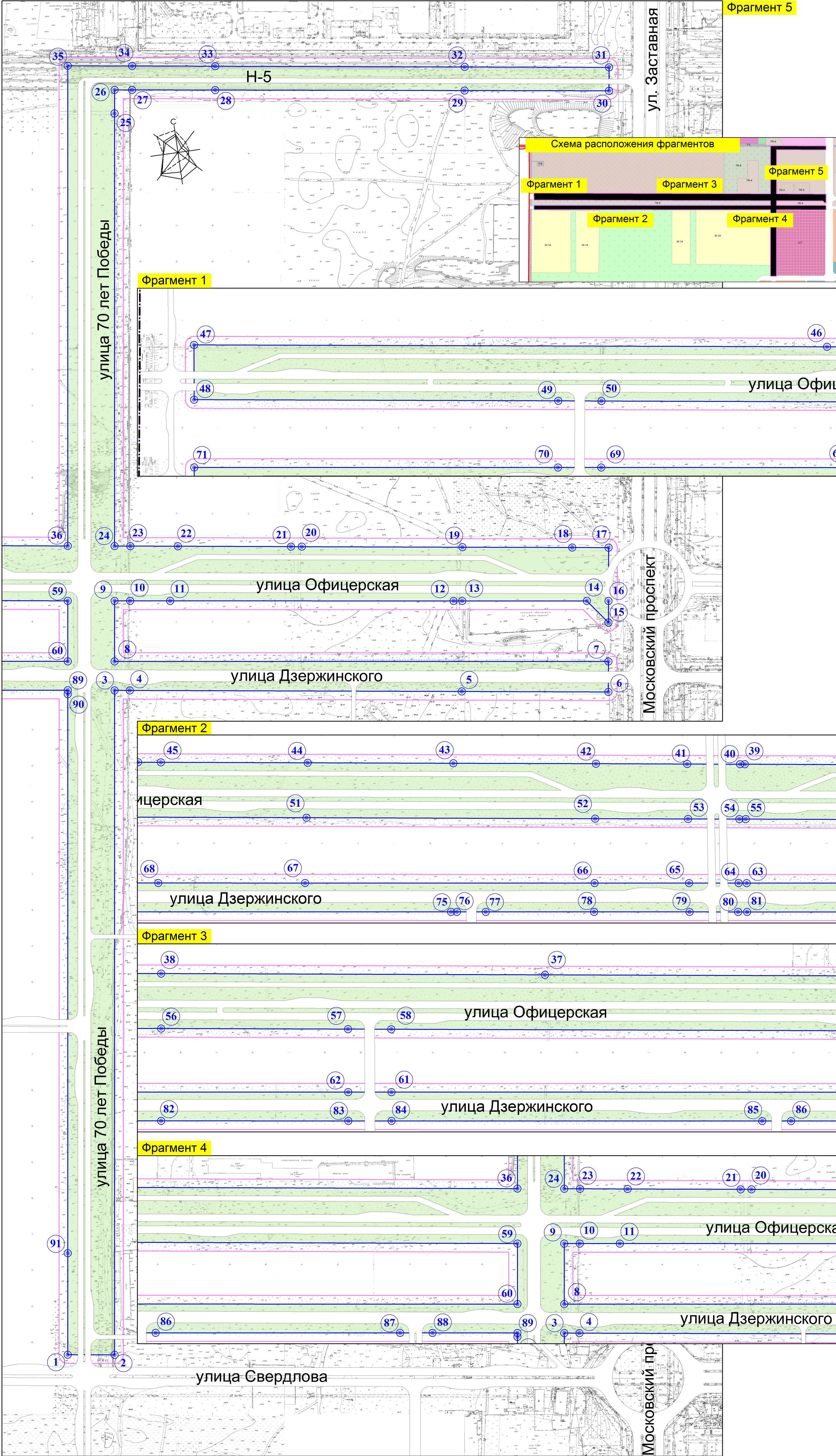
Фрагмент 5



ПРОЕКТ ПЛАНИРОВКИ ТЕРРИТОРИИ И ПРОЕКТ МЕЖЕВАНИЯ ТЕРРИТОРИИ ДЛЯ РАЗМЕЩЕНИЯ ЛИНЕЙНОГО ОБЪЕКТА:

«Автомобильные дороги общего пользования местного значения: магистральная улица общегородского значения Офицерская от ул. Заставная до ул. Фермерская, магистральная улица районного значения Дзержинского от Московского проспекта до ул. Фермерская, улицы 70 лет Победы от ул. Свердлова до ул. Н5, улицы Н5 от ул. Заставная до ул. 70 лет Победы», расположенного: Самарская обл., г. Тольятти, Автозаводский район

Чертеж границы зоны планируемого размещения линейного объекта



Условные обозначения

	Граница проектирования		граница зоны планируемого размещения линейного объекта
	Характерные точки		дорожное полотно
	Граница городского округа		

МАСШТАБ 1:2 000

40 20 0 40 метров

						1/22-ППТ.У		
						«Автомобильные дороги общего пользования местного значения: магистральная улица общегородского значения Офицерская от ул. Заставная до ул. Фермерская, магистральная улица районного значения Дзержинского от Московского проспекта до ул. Фермерская, улицы 70 лет Победы от ул. Свердлова до ул. Н5, улицы Н5 от ул. Заставная до ул. 70 лет Победы», расположенного: Самарская обл., г. Тольятти, Автозаводский район		
Изм.	№ уч.	Лист	Подп.	Подпись	Дата	Проект планировки территории и проект межевания территории (Основная часть)	Стадия	Лист
Директор	И.В.Шумский				12.01.22		ПТ.У	2
Исполнитель	Г.Э.Шумская				12.01.22			
Проверил	О.И.Туркина				12.01.22	Чертеж границы зоны планируемого размещения линейного объекта		
						М 1:2000	ООО "ГеоСтрой" г.Тольятти	