



# КРАЕВЕДЧЕСКИЙ ЛИСТОК

## Колонка редактора

Уважаемые читатели, половина объёма этого выпуска «КЛ» посвящена юбилейному году периодической системы химических элементов, ведь в 2019 г. открытию Д. И. Менделеева исполнилось 150 лет.

К данной теме, что вполне закономерно, мы «подобрались» через краеведение. На первой полосе помещена публикация сотрудников Тольяттинского краеведческого музея о части экспозиции «20 век: Ставрополь-Тольятти», посвящённой истории химической промышленности нашего города. Пространство «Лаборатория», о которой они рассказывают, лично мне запомнилось именно таинственным синим освещением, которое усилило эстетическое впечатление, неожиданное в экспозиции производственного профиля. Продолжает «химическую» тему публикация о строительных и отделочных материалах, которые внесли (и вносят до сих пор!) значительную лепту в создание архитектурных достоинств городской среды Тольятти, особенно в модернистском Автозаводском районе.

На третьей полосе представлен город, с которым у Тольятти заключён договор о дружбе и сотрудничестве, – итальянская Пьяченца.

Неожиданным стал материал об удивительно изысканной и грациозной балерине Галине Мезенцевой, день рождения которой приходится на ноябрь. До публикации о Г. Мезенцевой рубрики «Место рождения – поволжский Ставрополь» не существовало, теперь она появилась. Рубрика «Алфавит» в ноябре отдана букве «Р».

Официальный партнёр:

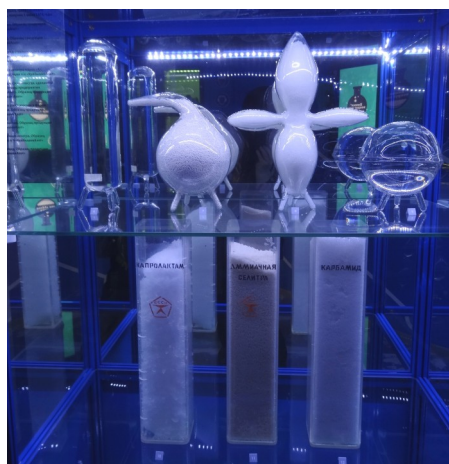


Партнёр:



Музеи Тольятти

## В НЕОНОВОМ СВЕТЕ МУЗЕЙНОЙ ЭКСПОЗИЦИИ



В 2016 г. посетителям Тольяттинского краеведческого музея представили четвёртый зал новаторской исторической экспозиции «20 век: Ставрополь-Тольятти» – «Космос».

«20 век: Ставрополь-Тольятти» – единственная в городе комплексная экспозиция, освещающая историю города новейшего времени. Начало экспозиции положено в 2013 г., когда проект музея стал победителем конкурса «Меняющийся музей в меняющемся мире» Благотворительного фонда В. Потанина. В основе экспозиции – принцип современного кинолекса, её залы носят названия известных в прошлом городских кинотеатров: «Буревестник», «Маяк», «Авангард», «Космос», «Сатурн».

Зал «Космос» посвящён 1960-м гг. и повествует о необычайном эмоциональном подъёме, сопровождавшем советских людей в этот период. Для нашего города это десятилетие также стало важной вехой в истории. После переноса Ставрополь активно осваивал новую территорию. Город представлял собой огромную строительную площадку – великое строительство не только жилых зданий, но и промышленного комплекса «большой химии». Ещё с 1955 г. стала формироваться промышленная

зона нового Ставрополя (Центрального района) с химическими заводами, с машиностроительным (ВЦМ) и электротехническим (позднее «Трансформатор»), не считая предприятий пищевой промышленности. Всего в 1960-е гг. было возведено двадцать шесть заводов.

Ставшая особенно популярной в этот период химическая наука представляет свои достижения в потайной комнате зала «Космос». Она оформлена как «Лаборатория», в которой показана продукция химических предприятий города.

В витрине, посвящённой заводу «Синтезкаучук», – образцы продукции, среди которых – первый изопреновый каучук, товары народного потребления (резиновая обувь, подошва).

«КуйбышевФосфор» являлся крупнейшим производителем фосфора и его производных. Первый волжский фосфор получен в 1963 г. На его основе организовали производства сложных и жидких комплексных удобрений, синтетических моющих средств («Лотос» и «Пемоксоль» показаны в витрине «Лаборатории»). В 1969 г. выпустили новый вид стирального порошка «Снежок» с отбеливающим веществом в его составе.

На азотнотуковом заводе (позднее ПО «КуйбышевАзот», в состав которого в советское время входил ТОАЗ) выпускали жидкий технический аммиак, аммиачную селитру, жидкие азотные удобрения, сульфат аммония, карбамид и капролактамы. В «Лаборатории» экспонируют образец первого полученного на заводе капролактама, из которого создают синтетическую ткань, в том числе капрон, пластмассу и упаковочную плёнку. Экспозицию можно видеть в музее, который откроется в декабре после ремонта.

Ольга СИМАНОВА, учёный секретарь ТКМ  
Анна МАСЛОВА, методист ТКМ

Архитектурно-градостроительное наследие Тольятти

# ХИМИЯ АРХИТЕКТУРЫ КАК ИСТОЧНИК КРАСОТЫ

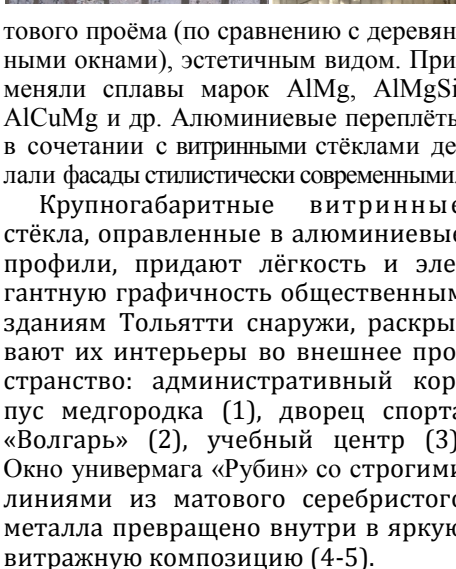
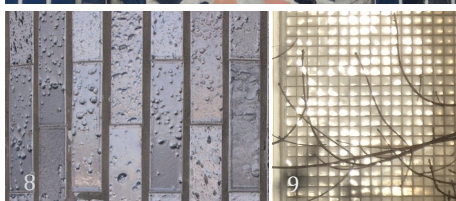
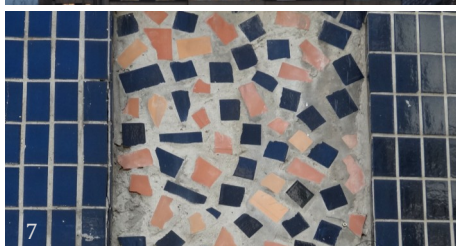
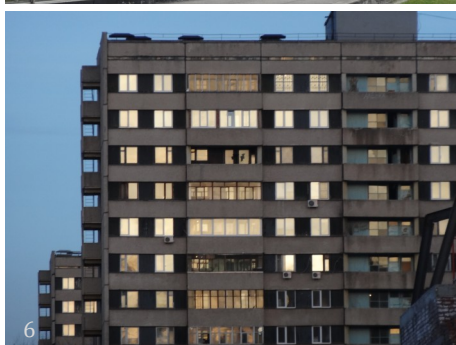
Из чего складывается красота неоклассической архитектуры? Гармоничная компоновка объёмов в пространстве, стройные пропорции здания, величавые портики, лепной декор. Всё это придаёт выразительность застройке микрорайона Шлюзовой и ансамблю площади Свободы в Центральном районе г. Тольятти.

Ко второй половине 1950-х гг. эпоха советского классицизма завершилась, на смену ордерной архитектуре пришли упрощённые формы, типовое строительство, унификация. Довольно скоро специалистам стало ясно, что высокая степень минимизации эстетического в облике здания и города недопустима, а государство поняло, что зодчество, ограниченное узко-утилитарными задачами, перестаёт выполнять функцию пропаганды идеалов советского общества, делать его успехи зримыми.

Пересмотр ценностных ориентиров отечественного градостроительства пришёлся на начало 1960-х и спровоцировал поиск новых оснований для формирования эстетики архитектуры советского модернизма. Её обновление связали с творчеством современных зарубежных мастеров, русским авангардом начала XX в., развитием монументального искусства, строительными и отделочными материалами. Последние превратились в средство решения творческих задач наравне с композицией и формообразованием. Автозаводский район Тольятти проектировали в конце 1960-х. Современные материалы нашли в его застройке широкое применение, многое определили в его облике.

В течение первой половины и середины 1960-х гг. в РСФСР наращивали выпуск алюминия, который, помимо прочего, активно применяли в строительстве. Уже в 1950-х гг. в развитых капиталистических странах 20 % всего выпускаемого алюминия использовали в строительстве, большей частью в ограждающих конструкциях. В СССР алюминиевые сплавы применяли очень ограниченно: оконные переплёты, двери, архитектурные детали, строительные леса и очень мало в качестве несущих и ограждающих конструкций зданий.

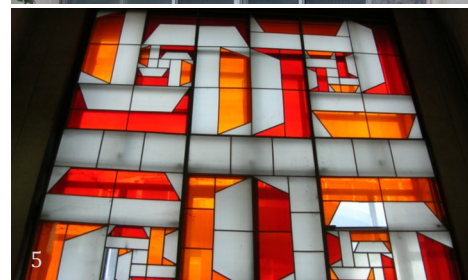
Как и все материалы, алюминий имел недостатки, но обладал и преимуществами, в частности, лёгкостью, долговечностью и высокой коррозионной стойкостью, возможностью получения гнутых профилей любого очертания, уменьшением площади затемнения све-



тового проёма (по сравнению с деревянными окнами), эстетичным видом. Применяли сплавы марок AlMg, AlMgSi, AlCuMg и др. Алюминиевые переплёты в сочетании с витринными стёклами делали фасады стилистически современными.

Крупногабаритные витринные стёкла, оправленные в алюминиевые профили, придают лёгкость и элегантную графичность общественным зданиям Тольятти снаружи, раскрывают их интерьеры во внешнее пространство: административный корпус медгородка (1), дворец спорта «Волгарь» (2), учебный центр (3). Окно универсама «Рубин» со строгими линиями из матового серебристого металла превращено внутри в яркую витражную композицию (4-5).

Полупрозрачное армированное стекло с заключённой в него металлической сеткой из стальной проволоки до сих пор служит ограждением балконов многих домов Тольятти, особенно в Автозаводском районе.



Минеральный расплав, но какие красивые эффекты создаёт он, соединяясь с действием природных факторов. Взгляните на стеклянную «прошивку» фасадов 16-тиэтажных домов по Приморскому бульвару (6): ритм ясно выстроенных вертикалей и горизонталей возникает лишь на закате, который на время нивелирует дисгармонию разнокалиберных остеклений балконов и резко белых пластиковых окон на тёмном фоне.

Большую роль в формировании архитектурного облика Автозаводского района играли керамические материалы. Глазурованной керамической плиткой светлых оттенков покрыты строительные панели 9-тиэтажных жилых домов (т.н. «старомосковских»). После обжига глазури образуют стекловидный слой с блестящей поверхностью, переливающуюся серебром под лучами зимнего солнца (9). Другой декоративный эффект создаёт сочетание плитки контрастных цветов во внутреннем дворике торгового центра 5 квартала (7).

Тема строительных и отделочных материалов в архитектуре Тольятти обширна и, вероятно, ещё не раз будет поднята на страницах «КЛ».

**Инна БУРАЯ**

Города-побратимы и партнёры Тольятти

# ПЬАЧЕНЦА PIACENZA

Соглашение о дружбе и сотрудничестве между Тольятти и итальянской Пьяченцей подписано 24 апреля 2018 года. Для знакомства с городом предлагаем его «визитную карточку».

Итальянский город Пьяченца основан римлянами в 218 г. до н.э. на южном берегу реки По, в окружении холмов и горной гряды Аппенин. Расположен он в северной части страны (регион Эмилия-Романья), на юго-восток от Милана.

Примерно в начале X в. Пьяченца – один из важных европейских центров. Местоположение на пути между Римом и Северной Европой обеспечило процветание местной торговли и экономики. Тогда начал формироваться исторический облик Пьяченцы. Её украшением являются собор св. Антонина (покровитель города) и Дуомо – кафедральный собор, возведённый в XII в. Последний имеет четырёхугольную башню, необычное сочетание мрамора и красного кирпича, великолепные фрески и картины внутри. Пьяцца деи Кавалли – центральная площадь города, вокруг которой сосредоточены главные до-



стопримечательности. Среди них выделяется средневековое палаццо Коммунале. Его фасады имеют завершение в виде так называемого ласточкина хвоста. Эти формы нам очень знакомы: вспомните краснокирпичные стены Московского Кремля.

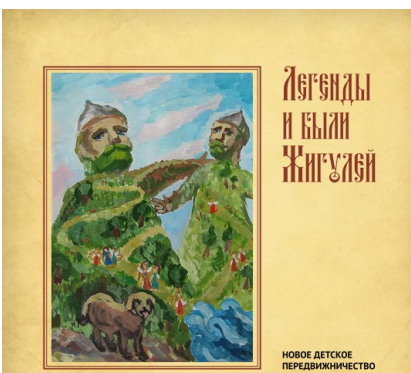
Для церкви монастыря св. Сикста Рафаэль написал в 1513-1514 гг. самую знаменитую алтарную картину, «Сикстинскую мадонну». Специалисты считают, что художник создал её от начала до конца собственноручно, хотя часто привлекал учеников, кроме того, она стала практически единственным произведением, которое он написал на холсте, обычно предпочитая дерево. В 1754 г. из монастыря в Пьяченце, под большим нажимом, картину продали Августу III, курфюрсту Саксонии. С тех пор она находится в Дрезденской картинной галерее.

**Елизавета АБДУЛЛИНА**

Фото: [pinterest.ru](https://pinterest.ru); [gidtravel.com](https://gidtravel.com); [oknovim.ru](https://oknovim.ru); <https://www.ilturista.info/>; <https://it.wikipedia.org/>

Самарская Лука в мифах, легендах, преданиях

## Волга да Мóлодец, Микула да Дарьица



ского края. Показали более 60 работ учащихся 1-8 классов художественного отделения Лицея искусств. Лучшие включили в брошюру «Легенды и были Жигулей», подготовленную творческой группой педагогов этого учебного заведения. Презентация книги вызвала живейший интерес посетителей вернисажа.

Экспозиции уже нет, но захотелось напомнить о произведениях, авторы которых так эмоционально и искренне восприняли легенды нашего края. Получилась иллюстрированная легендарно-былинная история, представленная в красках и ярких образах. Сюжетная основа произведений – известные предания «Манчиха», «Утесы над Волгой», «Богатырша Усолка», «Сокол и Жигуль», «Каменный молодец», «Волга и Вазуза» и др. На рисунках изображены древние богатыри и богатырши, прекрасные волжские просторы, могучие горы и леса, народные традиции, связывающие прошлое и настоящее.

**Ольга БАУТИНА,  
Ирина САВОЩЕНКО**

Место рождения – поволжский Ставрополь

# Галина Мезенцева

8 ноября был день рождения замечательной балерины Галины Сергеевны Мезенцевой. В качестве места её рождения в открытых источниках назван Тольятти, но в 1952 г. города с таким названием ещё не было на карте страны, а новый Ставрополь пока существовал только на генеральном плане Ленгипрогора. Веро-



В классе. 1970. Фото В. Барановского

ятно, будущая знаменитая балерина появилась на свет в старинном Ставрополе, основанном в 1737 г.

В фильме-концерте «Балерина Галина Мезенцева» (1981, режиссёр П. И. Журавлёв) ни Тольятти, ни Ставрополь не упомянуты, но есть титры «девочка из Керчи». Именно отсюда Галина приехала в Ленинград учиться искусству балета в хореографическом училище имени А. Я. Вагановой. Возможно, переезд семьи в Крым объяснялся предстоящим затоплением города на Волге.

В 1970 г. Галина окончила училище и была принята в Кировский театр, где её педагогом стала О. Моисеева. Здесь балерина исполнила обширный классический и современный репертуар: Жизель, Раймонда, Эсмеральда, Сильфида, Одетта, Одиллия, Мехменэ Бану, Хозяйка Медной горы, Эгина и др. В период 1990-1994 гг. Мезенцева работала приглашённой балериной в Национальном балете Шотландии (Глазго).



Урок актёрского мастерства. «Умиравший лебедь» в исполнении выпускницы ЛАХУ им. А. Я. Вагановой Гали Мезенцевой. Педагог Г. Шмырова. 1970. Фото Д. Савельева



Галина Мезенцева и Людмила Семеняка в классе



Жизель. Начало 1980-х. Фото В. Перельмутера

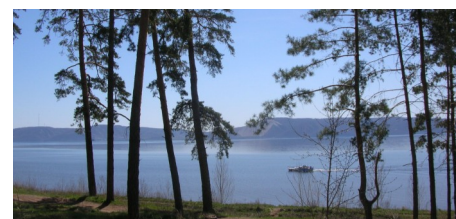
В отзывах балетных критиков Галина Мезенцева предстаёт такой: «по складу дарования она могла быть причислена к высшей петербургской балетной «аристократии»; «арабески стрельчатых «готических» очертаний – фантастически прекрасный танец» (О. Розанова); «последняя величайшая русская балерина, представляющая эстетику классического петербургского стиля» (М. Николаева). Дополните эти высказывания просмотром записей танцующей Мезенцевой и вам станет понятно, что они имели в виду.

Ф. Г.

Источники фото, фактов, цитат: vk.com/club15461937; <https://ivlae.livejournal.com/>; <http://ptzh.theatre.ru/>

**Алфавит** В облике буквы «Р» есть какая-то сдержанность, строгость и статность. С неё начинается слово «Родина», важное для нас независимо от того, какую родину мы подразумеваем – «большую» или «малую».

Ручей, речушка, речка, река... Это совсем уж близко нам, волжанам. Волга начинается на территории Тверской области с неприметного ручья, а потом превращается в длинную и величественную реку, запе-



чатлённую в легендах и былях Жигулей, в произведениях художников.

Братья Григорий и Никанор Чернецовы в 1838 г. совершили путеше-



ствие по Волге, начав его из Рыбинска. Их путь проходил по территориям семи губерний Российской империи: Ярославской, Костромской, Нижегородской, Казанской, Симбирской, Саратовской и Астраханской. Самарской тогда ещё не было, её учредили с 1851 г. От этого путешествия остались картины и рисунки.

Ритмы в произведениях, изображающих Волгу и горы, – плавные, эллипсоидные, а линии – мягкие. Во всём этом есть какая-то ширь, доброта. Не зря её зовут «Матушка-Волга».

Елена ИЗВЕКОВА

Фото произведений братьев Чернецовых: <https://www.liveinternet.ru/>; <https://www.russianphotographs.net/>

Учредители: МБУ ДО ШИ «Лицей искусств» | директор Андрей Владимирович Печников

МБУ «Школа № 94» | директор Римма Павловна Иванова



Редактор, макет, вёрстка: Инна Викторовна Буряя | E-mail: klt.red@yandex.ru  
Размещение выпусков «КЛ»: Лицей искусств (<https://iskusstv.smr.muzkult.ru/>) – Лариса Николаевна Аксёнова; школа 94 (<http://www.shkola94.ru/>) – Алёна Михайловна Каменева

[vk.com/kl\\_togliatti\\_2018](http://vk.com/kl_togliatti_2018)

Выпуск сформирован: 30.11.2019

Печать (1000 экз.): 000 «Стороны Света»