

ООО «Проджэкт Мейкерс»

Объект: Жилой дом поз. Л6.3А с инженерно-техническим обеспечением в составе 6 этапа строительства комплекса зданий и сооружений жилищного и социального назначения

По адресу: РФ, Самарская область, г. Тольятти, Автозаводский район, южнее улицы 40 лет Победы



## ПРОЕКТНОЕ ОБОСНОВАНИЕ

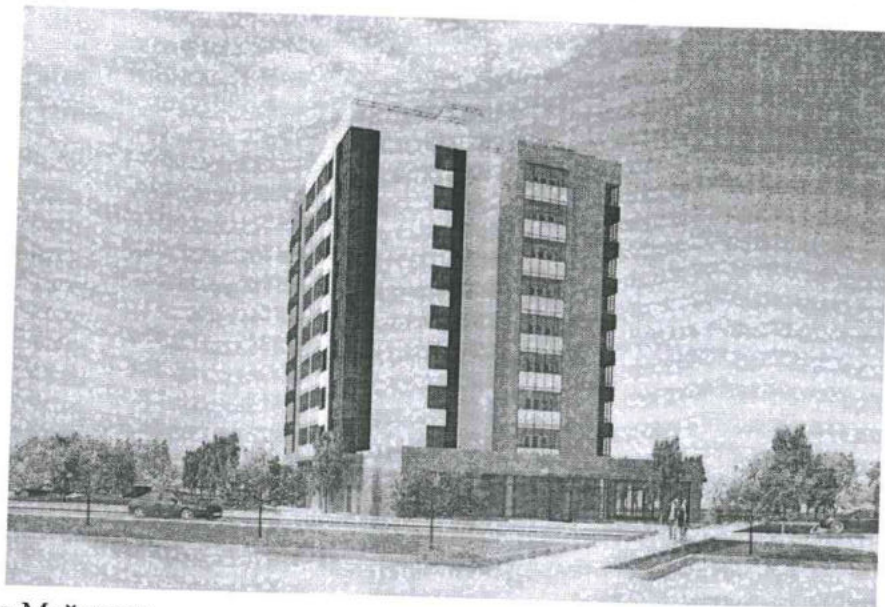
514/20-Л6.3А - ПО

Тольятти, 2020



# PROJECT MAKERS

ФСК "НАДА-ДОМ"	
514/20-Л6.3А-ПО	
шаг	
Архивный экз. № 02-П-41	
Архивный нус	
"19" 02 2021 г.	



ООО «Проджэкт Мейкерс»

Объект: Жилой дом поз. Л6.3А с инженерно-техническим обеспечением в составе 6 этапа строительства комплекса зданий и сооружений жилищного и социального назначения

По адресу: РФ, Самарская область, г. Тольятти, Автозаводский район, южнее улицы 40 лет Победы

## ПРОЕКТНОЕ ОБОСНОВАНИЕ

514/20-Л6.3А - ПО

Главный инженер проекта



И.А. Муллин

Тольятти, 2020



# PROJECT MAKERS



## ПРОЕКТНОЕ ОБОСНОВАНИЕ

отклонения от предельных параметров разрешенного строительства, реконструкции объекта капитального строительства «Жилой дом поз. Л 6.3А с инженерно-техническим обеспечением в составе 6 этапа строительства комплекса зданий и сооружений жилищного и социального назначения» с включением информации о соблюдении требований технических регламентов в отношении земельного участка с кадастровым номером 63:09:0101183:6015

*Настоящее проектное обоснование подготовлено в рамках обращения ООО «СЗ «СТРЕЛКА» в администрацию городского округа Тольятти с заявлением о предоставлении разрешения на отклонение от предельных параметров разрешенного строительства объектов капитального строительства:*

*- максимальная площадь земельных участков для многоквартирных многоэтажных жилых домов - принимается из расчета 2,96 кв. м на 1 кв. м общей площади жилых помещений,*

*- Максимальный процент застройки в границах земельного участка, определяемый как отношение суммарной площади земельного участка, которая может быть застроена, ко всей площади земельного участка для многоквартирных многоэтажных жилых домов при новом строительстве – 42% в отношении земельного участка, расположенного по адресу: Самарская область, г Тольятти, р-н Автозаводский, южнее улицы 40 лет Победы, имеющего кадастровый номер 63:09:0101183:6015.*

Земельный участок 63:09:0101183:6015 под планируемую застройку свободен и находится в аренде ООО «СЗ «СТРЕЛКА» согласно договору аренды земельного участка от 02.06.2015 №3152, заключенному с Администрацией городского округа Тольятти в лице заместителя руководителя департамента по управлению муниципальным имуществом Гончаровой Ольги Николаевны, действующей на основании доверенности №1Д-206 от 12.02.2015г., зарегистрированному Управлением Федеральной службы государственной регистрации, кадастра и картографии по Самарской области 05.08.2015г., номер регистрации 69-63/009-63/009/700/2015-1272/1, договору передачи (уступки) прав и обязанностей арендатора по договору аренды земельного участка (перенайм) №ЛД-025/21 от 05.02.2021г., зарегистрированному Управлением Федеральной службы государственной регистрации, кадастра и картографии по Самарской области 12.02.2021г., номер регистрации 63:09:0101183:6015:63/456/2021-4.

ООО «СЗ «СТРЕЛКА» планирует осуществить на указанном земельном участке строительство объекта «Жилой дом поз. Л 6.3А с инженерно-техническим обеспечением в составе 6 этапа строительства комплекса зданий и сооружений жилищного и социального назначения».

Площадь земельного участка составляет 6661 кв.м.

Разрешение на отклонение от предельных параметров разрешенного строительства запрашивается во исполнении Проекта планировки территории 14А квартала.

По существу вопроса о предоставлении разрешения на отклонение от предельных параметров разрешенного строительства в отношении земельного участка с кадастровым номером 63:09:0101183:6015 сообщаем следующее:

### 1. О функциональном назначении предполагаемого к строительству объекта капитального строительства

Функциональное назначение предполагаемого к строительству объекта капитального строительства – многоквартирный жилой дом.

Проектом планировки территории, предусмотрено размещение на данном земельном участке объектов жилой застройки.

Согласно Карте градостроительного зонирования (Приложение № 1 к Правилам землепользования и застройки городского округа Тольятти), земельные участки отнесены к территориальной зоне "Ж-4" – Зона многоэтажной жилой застройки, градостроительный



регламент которой содержится в статье 37 Правил землепользования и застройки городского округа Тольятти.

Многоэтажная жилая застройка (высотная застройка) (2.6) относится к основному виду разрешенного использования земельных участков указанной территориальной зоны.

Многоквартирные многоэтажные жилые дома с встроенно-пристроенными помещениями делового, культурного и обслуживающего назначения относятся к основному виду разрешенного использования объектов капитального строительства указанной территориальной зоны.

*Вывод: размещение объекта капитального строительства с функциональным назначением «многоквартирный жилой дом со встроенно-пристроенными нежилыми помещениями» является основным видом разрешенного использования земельного участка и объектов капитального строительства, в связи с чем, для его размещения не требуется дополнительных согласований и разрешений.*

2. Об общей площади застройки, местах расположения объектов с описанием их расчетных параметров (общей площади объектов, этажности и т.д.). Сравнение расчетных параметров объекта с предельными параметрами разрешенного строительства, предусмотренными регламентами зоны Ж-4.

2.1. ООО «СЗ «СТРЕЛКА» планирует строительство на данном участке многоквартирного жилого дома, со следующими характеристиками, не выходящими за рамки утвержденного проекта планировки территории:

наименование показателя (единица измерения)	Значение показателя
площадь земельного участка, кв.м	6661
площадь застройки, кв.м	2774,0
процент застройки	42%
общая площадь здания, кв.м	5612,3
коэффициент плотности застройки	0,84
общая площадь жилых помещений (площадь квартир без учета лоджий, балконов), кв.м	2251,7
площадь земельного участка ( кв.м.) в расчете на 1 кв.м. общей площади жилых помещений	2,96
Площадь встроенно-пристроенных нежилых помещений общественного назначения, кв.м.	2124,0
количество этажей	10
этажность	9

2.2. Предельные размеры земельного участка и предельные параметры разрешенного строительства объектов капитального строительства, по своему функциональному назначению отвечающие признакам многоквартирных домов, содержатся в пункте 4 статьи 37 Правил землепользования и застройки городского округа Тольятти.

Согласно упомянутой нормы предельные (минимальные и (или) максимальные) размеры земельных участков и предельные параметры разрешенного строительства,

реконструкции объектов капитального строительства, для размещения многоквартирных домов в пределах территориальной зоны Ж-4, включают в себя следующие показатели:

Минимальная площадь земельных участков для многоквартирных многоэтажных жилых домов - принимается из расчета 0,64 кв. м на 1 кв. м общей площади жилых помещений;

- для общественных зданий – не подлежит ограничению настоящими Правилами

Максимальная площадь земельных участков для многоквартирных многоэтажных жилых домов - принимается из расчета 1,04 кв. м на 1 кв. м общей площади жилых помещений;

- для общественных зданий – не подлежит ограничению настоящими Правилами

Минимальные отступы от границ земельных участков в целях определения мест допустимого размещения зданий, строений, сооружений, за пределами которых запрещено строительство зданий, строений, сооружений, - не подлежат ограничению.

Предельное (минимальное и максимальное) количество этажей для многоквартирных многоэтажных жилых домов - 9 - 35;

- для общественных зданий – 1- 35;

Предельная (минимальная и максимальная) высота зданий, строений, сооружений (м) для многоквартирных многоэтажных жилых домов - 26 - 123;

- для общественных зданий – 4 - 144;

Максимальный процент застройки в границах земельного участка, определяемый как отношение суммарной площади земельного участка, которая может быть застроена, ко всей площади земельного участка для многоквартирных многоэтажных жилых домов при новом строительстве - 40%;

- для общественных зданий при новом строительстве – 40%;

Максимальный коэффициент плотности застройки земельного участка для размещения многоквартирных многоэтажных жилых домов при новом строительстве - 1,4;

Обеспечение машино-местами от 2/3 количества квартир в доме при соблюдении одного из условий:

- в границах земельного участка, предназначенного для размещения жилого дома;

- с размещением автомобилей частично на территории жилых кварталов с учетом санитарных норм и правил (СанПиН), а также на прилегающей территории с учетом пешеходной доступности не более 800 метров в соответствии с утвержденным проектом планировки территории.

2.2. В таблице проведено сравнение технико-экономических показателей застройки объекта капитального строительства и предельных размеров земельного участка и параметров разрешенного строительства объектов капитального строительства согласно градостроительного регламента.

Наименование предельно разрешенного параметра	Показатели регламентов согласно ПЗЗ	Показатели застройки объекта	Вывод о соответствии или несоответствии
Минимальная площадь земельных участков для многоквартирных многоэтажных жилых домов из расчета на 1 кв. м общей площади жилых помещений	0,64	2,96	Соответствует
Максимальная площадь земельных участков для многоквартирных многоэтажных жилых домов из расчета на 1 кв. м общей площади жилых помещений	1,04	2,96	Отклонение, требуется получение разрешения на



			отклонение
Максимальный процент застройки в границах земельного участка для многоквартирных многоэтажных жилых домов при новом строительстве	40%	42%	<b>Отклонение,</b> требуется получение разрешения на отклонение
Максимальный коэффициент плотности застройки земельного участка для размещения многоквартирных многоэтажных жилых домов при новом строительстве	1,4	0,84	Соответствует
Предельное (минимальное) количество этажей для многоквартирных многоэтажных жилых домов	9	10	Соответствует
Предельное (максимальное) количество этажей для многоквартирных многоэтажных жилых домов	35	10	Соответствует
Предельная (минимальная) высота зданий, строений, сооружений (м) для многоквартирных многоэтажных жилых домов	26	30,6	Соответствует
Предельная (максимальная) высота зданий, строений, сооружений (м) для многоквартирных многоэтажных жилых домов	123	30,6	Соответствует
Обеспечение машино-местами от 2/3 количества квартир в доме при соблюдении одного из условий: - в границах земельного участка, предназначенного для размещения жилого дома; - с размещением автомобилей частично на территории жилых кварталов с учетом санитарных норм и правил (СанПиН), а также на прилегающей территории с учетом пешеходной доступности не более 800 метров в соответствии с утвержденным проектом планировки территории		Обеспечено в границах земельного участка жилого дома, а также на прилегающей территории с учетом пешеходной доступности не более 800 метров в соответствии с утвержденным ППТ	Соответствует

Предельные размеры земельных участков для зданий общественного назначения Правилами землепользования и застройки г.о.Тольятти для зоны Ж-4 не установлены.

Назначение нежилых помещений общественного назначения, предполагаемых для коммерческого использования будет определено арендаторами помещений после ввода объекта в эксплуатацию в соответствии с теми видами разрешенного использования, которые предусмотрены ст.37 ПЗиЗ.

Вышеуказанные отклонения от предельных размеров земельного участка и предельных параметров разрешенного строительства, реконструкции объектов капитального строительства не противоречат проекту планировки территории 14-А квартала Автозаводского района г.Тольятти.

*Вывод: размещение представленного объекта капитального строительства с заявленными технико-экономическими показателями возможно осуществить с*

*соблюдением всех градостроительных регламентов за исключением следующих параметров: "Максимальная площадь земельных участков для многоквартирных многоэтажных жилых домов из расчета на 1 кв. м общей площади жилых помещений" и «Максимальный процент застройки в границах земельного участка, определяемый как отношение суммарной площади земельного участка, которая может быть застроена, ко всей площади земельного участка для многоквартирных многоэтажных жилых домов при новом строительстве», отклонение от которых предусмотрено утвержденным проектом планировки территории.*

### **3. О наличии характеристик земельного участка, неблагоприятных для застройки.**

*В соответствии с частью 1 статьи 40 Градостроительного кодекса Российской Федерации, правообладатели земельных участков, размеры которых меньше установленных градостроительным регламентом минимальных размеров земельных участков либо конфигурация, инженерно-геологические или иные характеристики которых неблагоприятны для застройки, вправе обратиться за разрешениями на отклонение от предельных параметров разрешенного строительства, реконструкции объектов капитального строительства.*

Земельный участок имеет следующие характеристики, неблагоприятные для застройки:

- конфигурация и размеры земельного участка;
- экономическая нецелесообразность освоения земельного участка при условии соблюдения градостроительных регламентов.

**3.1.** Рассматриваемый земельный участок расположен в границах 14А квартала, на который утвержден Проект планировки территории.

Проект планировки территории устанавливает показатели как по каждому земельному участку в отдельности, так и по кварталу в целом. По территории квартала соблюдаются все показатели как региональных нормативов градостроительного проектирования Самарской области, так и регламентов зоны Ж-4 (п.4 ст.37 ПЗиЗ г.о. Тольятти).

Рассматриваемый земельный участок 63:09:0101183:6015 ограничен с северо-запада, юго-запада и юго-востока территорией существующей и планируемой транспортной и инженерной инфраструктуры, а также охранными зонами существующих инженерных коммуникаций.

*Вывод: данный земельный участок имеет конфигурацию и размер, неблагоприятные для застройки при соблюдении показателей: "Максимальная площадь земельных участков для многоквартирных многоэтажных жилых домов из расчета на 1 кв. м общей площади жилых помещений" и «максимального процента застройки при новом строительстве», установленных п.4 ст.37 ПЗиЗ г.о.Тольятти. При этом технико-экономические показатели объекта не превышают показателей утвержденного Проекта планировки территории.*

**3.2.** Рассматриваемый земельный участок застраивается в составе комплекса зданий и сооружений жилищного и социального назначения на территории 14А квартала.

С учетом комплексного освоения территории квартала, затраты на аренду земельных участков (в т.ч. участков под формируемые территории общего пользования и социальные объекты), затраты на инженерную подготовку территории, на строительство и вынос магистральных инженерных коммуникаций, создание новой инженерной и транспортной инфраструктуры весьма значительны. При освоении каждого земельного участка в рамках квартала, затраты ложатся в долях на конкретный объект.



Кроме этого, учитывается как инженерно-техническая, так и экономическая (ценовой сегмент) составляющая объекта. Разные участки требуют разных вложений в инженерную инфраструктуру (общая длина сетей до точки присоединения к магистральным сетям, необходимость реконструкции сетей, необходимость строительства трансформаторных подстанций). На разных участках планируется строительство жилья разного ценового сегмента. В зависимости от этого варьируется количество квадратных метров жилья, которое предполагается получить с каждого из участков. При этом в целом по кварталу соблюдается плотность застройки, соответствующая нормам.

Планируемый к строительству, на данном земельном участке, жилой дом со встроенно-пристроенными нежилыми помещениями общественного назначения относится к жилью комфорт-класса, экономически целесообразным является строительство на данном земельном участке здания с характеристиками, указанными в п.2.2 настоящей Пояснительной записки. При соблюдении максимальной площади земельных участков для многоквартирных многоэтажных жилых домов из расчета на 1 кв. м общей площади жилых помещений в соответствии с ПЗиЗ г.о. Тольятти, в рамках сформированного земельного участка 63:09:0101183:6015, потребуется увеличение общей площади жилых помещений - до 6404 кв.м., потребуется размещение дополнительных парковочных мест, также при увеличении площади здания увеличится количество этажей и соответственно высота здания станет более 28 метров. При увеличении высоты здания более 28 м потребуется устройство дополнительных инженерных систем: системы дымоудаления, системы компенсации дымоудаления, системы автоматической пожарной сигнализации. Планировочные решения всего дома претерпят значительные изменения, в связи с появлением необходимости устройства незадымляемой лестничной клетки. Жилой дом станет достаточно затратным по инженерной инфраструктуре, что отрицательно скажется на стоимости квадратного метра.

Кроме того, при увеличении площади объекта увеличатся сроки его строительства, что с учетом привлечения денежных средств в рамках проектного финансирования, повлечет за собой удорожание объекта.

Планируемые к строительству встроенно-пристроенные помещения общественного назначения размещаются на первом этаже жилого дома. Экономически целесообразным является строительство на данном земельном участке встроенно-пристроенных нежилых помещений общественного назначения с характеристиками, указанными в п.2.2 настоящей Пояснительной записки. При соблюдении процента застройки в соответствии с ПЗиЗ г.о. Тольятти, в рамках сформированного земельного участка 63:09:0101183:6015, потребуется уменьшение площади застройки за счёт уменьшения площади пристроенной нежилой части, при этом жилой дом останется таким же затратным по обеспечению его инженерной инфраструктурой, что отрицательно скажется на стоимости квадратного метра.

Следует отметить, что социально-значимым критерием является именно минимальные размеры земельного участка, контроль за соблюдением которого позволяет избежать излишне уплотненной городской застройки. Ограничение максимального размера земельного участка не имеет такой же высокой значимости, так как строительство жилого многоквартирного дома на превышающем размеры земельного участке не влечет нарушения прав будущих собственников квартир, напротив обеспечивает комфортные условия их проживания (обустроенная придомовая территория, развитые зоны благоустройства и расположенные на одной территории учреждения общественного назначения). Застройщик, осуществляя реализацию квартир по данному жилому дому, основным аспектом, привлекающим потребителей, намерен обозначать именно создание комфортной городской среды и формирование среды для развития социально-значимых программ.

**Вывод:** На данном земельном участке невозможно осуществить экономически целесообразную застройку без отступления от показателей «Максимальная площадь



земельных участков для многоквартирных многоэтажных жилых домов из расчета на 1 кв. м общей площади жилых помещений» и «Максимальный процент застройки в границах земельного участка, определяемый как отношение суммарной площади земельного участка, которая может быть застроена, ко всей площади земельного участка для многоквартирных многоэтажных жилых домов при новом строительстве», установленных п.4 ст.37 ПЗиЗг.о. Тольятти.

**4. О расчете потребности в системах социального обслуживания и ресурсах инженерно-технического обеспечения, общая информация о планируемом объеме ресурсов, необходимых для функционирования объекта.**

На указанном земельном участке предусмотрено размещение объекта «Жилой дом поз. Л 6.3А с инженерно-техническим обеспечением в составе 6 этапа строительства комплекса зданий и сооружений жилищного и социального назначения» со следующими характеристиками, не выходящими за рамки утвержденного проекта планировки:

наименование показателя (единица измерения)	Значение показателя
площадь земельного участка (кв.м.)	6661
Общая площадь здания (кв.м.)	5612,3
площадь жилых помещений (кв.м)	2251,7

Утвержденный проект планировки территории включает в себя положение о характеристиках планируемого развития территории, в том числе о плотности и параметрах застройки территории, о характеристиках объектов капитального строительства и необходимых для функционирования таких объектов и обеспечения жизнедеятельности граждан объектов коммунальной, транспортной, социальной инфраструктур.

Таким образом, утвержденный проект планировки территории, предусматривающий размещение объекта «Жилой дом поз. Л 6.3А с инженерно-техническим обеспечением в составе 6 этапа строительства комплекса зданий и сооружений жилищного и социального назначения» подтверждает:

- отсутствие отрицательного влияния запрашиваемых отклонений на формирование композиционно-средовых характеристик местной среды;
- достаточность территории для обеспечения парковочных мест, мест для отдыха, организации инженерной и транспортной инфраструктуры;
- соблюдение показателей плотности застройки территории квартала (брутто);
- соблюдение норм по обеспеченности объектами социального обслуживания (наличие садов, школ, поликлиники, предприятий повседневного обслуживания);
- наличие и достаточность ресурсов инженерно-технического обеспечения.

**Вывод:** для указанного объекта капитального строительства «Жилой дом поз. Л 6.3А с инженерно-техническим обеспечением в составе 6 этапа строительства комплекса зданий и сооружений жилищного и социального назначения» требования по обеспеченности в системах социального обслуживания и ресурсах инженерно-технического обеспечения выполняются.

**5. О соблюдении требований технических регламентов.**

В соответствии с частью 2 статьи 40 Градостроительного кодекса Российской Федерации, отклонение от предельных параметров разрешенного строительства,

*реконструкции объектов капитального строительства разрешается для отдельного земельного участка при соблюдении требований технических регламентов.*

На указанном земельном участке предусмотрено размещение объекта «Жилой дом поз. Л 6.3А с инженерно-техническим обеспечением в составе 6 этапа строительства комплекса зданий и сооружений жилищного и социального назначения» со следующими характеристиками, не выходящими за рамки утвержденного проекта планировки территории:

наименование показателя (единица измерения)	Значение показателя
площадь земельного участка (кв.м.)	6661
Общая площадь здания (кв.м.)	5612,3
площадь жилых помещений (кв.м.)	2251,7

ООО «Проджэкт Мейкерс» разработан эскизный проект, содержащий основные проектные решения. Проектными решениями намечен комплекс инженерно-технических мероприятий по повышению тепловой защиты ограждающих конструкций здания; намечен комплекс мероприятий по созданию доступной среды для маломобильных групп населения (МГН) и инвалидов. Предусматривается возможность беспрепятственной эвакуации людей из помещений и с территории здания, обеспечение свободного подъезда и путей ввода спасательных сил и средств. Проектные решения обеспечивают пожарную безопасность здания, а также санитарно-эпидемиологическую безопасность при эксплуатации объекта.

Таким образом, решения, содержащиеся в эскизном проекте, подтверждают соблюдение требований технических регламентов, так как обеспечивают пожарную, санитарно-эпидемиологическую и экологическую безопасность, а также необходимое благоустройство и озеленение территории.

*Вывод: для указанного земельного участка при отклонении от предельных параметров разрешенного строительства объектов капитального строительства требования технических регламентов соблюдаются.*

**6. О территориях, подверженных риску негативного воздействия на окружающую среду (если отклонение от предельных параметров разрешенного строительства, реконструкции объектов капитального строительства может оказать такое негативное воздействие на окружающую среду).**

Место, отведенное для строительства жилого дома, расположено в Автозаводском районе, в квартале 14А, южнее ул.40 лет Победы, г. Тольятти, кадастровый номер земельного участка 63:09:0101183:6015.

Особо охраняемые памятники природы и культуры, виды растений и животных, занесенных в Красную книгу, на участке строительства отсутствуют.

Воздействием на окружающую среду будет являться: бытовой мусор, образующийся от жильцов дома, работа двигателей автотранспорта, отвод бытовых стоков.

Мусороудаление с территории жилого дома осуществляется в соответствии с СанПиН 42-128-4690-88 по принятой схеме населённого пункта: сбор твёрдых бытовых отходов предусмотрен в стандартный контейнер, с последующим вывозом их на санкционированный полигон бытовых отходов; мусор от уборки территории (уличный



смет с асфальтированной территории и газонов) собирается в стандартные контейнеры для мусора и вывозится на санкционированный полигон бытовых отходов.

В силу малого количества автотранспорта на придомовой парковке и с учетом одновременности въезда-выезда акустическая нагрузка не превысит фоновых значений.

Хозяйственно-бытовые и ливневые стоки отводятся в проектируемую внутриквартальную канализационную сеть.

***Вывод: По результатам оценки общего воздействия объекта на окружающую среду установлено, что рассматриваемый объект соответствует требованиям природоохранного законодательства, является экологически безопасным при условии реализации проектных решений в полном объеме, негативного воздействия на окружающую среду не оказывает.***

ООО «Проджэкт Мейкерс» .....



..... Муллин И.А.

представитель на основании  
доверенности №13/20 от 16.07.2020.

УТВЕРЖДЕНА  
приказом Федеральной службы  
по экологическому, технологическому  
и атомному надзору  
от 4 марта 2019 г. N 86

## ВЫПИСКА ИЗ РЕЕСТРА ЧЛЕНОВ САМОРЕГУЛИРУЕМОЙ ОРГАНИЗАЦИИ

«21» января 2021 г.

№ 4731

Саморегулируемая организация СОЮЗ «Гильдия архитекторов и проектировщиков  
Поволжья»  
(СРО СОЮЗ ГАПП)

Подготовка проектной документации объектов капитального строительства

443110, г.Самара, ул.Лесная, д.23., <http://www.npgap.ru>, [sro@npgap.ru](mailto:sro@npgap.ru)

Регистрационный номер в государственном реестре саморегулируемых организаций

СРО-П-038-28102009

выдана Обществу с ограниченной ответственностью «Проджэкт Мейкерс»

Наименование	Сведения
<b>1. Сведения о члене саморегулируемой организации:</b>	
1.1. Полное и (в случае, если имеется) сокращенное наименование юридического лица или фамилия, имя, (в случае, если имеется) отчество индивидуального предпринимателя	Общество с ограниченной ответственностью «Проджэкт Мейкерс» (ООО «Проджэкт Мейкерс»)
1.2. Идентификационный номер налогоплательщика (ИНН)	6321209189
1.3. Основной государственный регистрационный номер (ОГРН) или основной государственный регистрационный номер индивидуального предпринимателя (ОГРНИП)	1086320009126
1.4. Адрес места нахождения юридического лица	445031, Самарская область, г.Тольятти, Южное шоссе, д.79, этаж 3, офис 5
1.5. Место фактического осуществления деятельности (только для индивидуального предпринимателя)	---
<b>2. Сведения о членстве индивидуального предпринимателя или юридического лица в саморегулируемой организации:</b>	
2.1. Регистрационный номер члена в реестре членов саморегулируемой организации	340
2.2. Дата регистрации юридического лица или	18 января 2018 г.

КОПИЯ ВЕРНА



Наименование	Сведения
индивидуального предпринимателя в реестре членов саморегулируемой организации (число, месяц, год)	
2.3. Дата (число, месяц, год) и номер решения о приеме в члены саморегулируемой организации	16 января 2018 г., №2
2.4. Дата вступления в силу решения о приеме в члены саморегулируемой организации (число, месяц, год)	18 января 2018 г.
2.5. Дата прекращения членства в саморегулируемой организации (число, месяц, год)	---
2.6. Основания прекращения членства в саморегулируемой организации	---

### 3. Сведения о наличии у члена саморегулируемой организации права выполнения работ:

3.1. Дата, с которой член саморегулируемой организации имеет право выполнять инженерные изыскания, осуществлять подготовку проектной документации, строительство, реконструкцию, капитальный ремонт, снос объектов капитального строительства по договору подряда на выполнение инженерных изысканий, подготовку проектной документации, по договору строительного подряда, по договору подряда на осуществление сноса (нужное выделить):

в отношении объектов капитального строительства (кроме особо опасных, технически сложных и уникальных объектов, объектов использования атомной энергии)	в отношении особо опасных, технически сложных и уникальных объектов капитального строительства (кроме объектов использования атомной энергии)	в отношении объектов использования атомной энергии
18 января 2018 г.	---	---

3.2. Сведения об уровне ответственности члена саморегулируемой организации по обязательствам по договору подряда на выполнение инженерных изысканий, подготовку проектной документации, по договору строительного подряда, по договору подряда на осуществление сноса, и стоимости работ по одному договору, в соответствии с которым указанным членом внесен взнос в компенсационный фонд возмещения вреда (нужное выделить):

а) первый	Есть	стоимость работ по договору не превышает 25 000 000 рублей
б) второй	---	стоимость работ по договору не превышает 50 000 000 рублей
в) третий	---	стоимость работ по договору не превышает 300 000 000 рублей

Наименование		Сведения
г) четвертый	---	стоимость работ по договору составляет 300 000 000 рублей и более
д) пятый	---	---
е) простой	---	---

3.3. Сведения об уровне ответственности члена саморегулируемой организации по обязательствам по договору подряда на выполнение инженерных изысканий, подготовку проектной документации, по договору строительного подряда, по договору подряда на осуществление сноса, заключенным с использованием конкурентных способов заключения договоров, и предельному размеру обязательств по таким договорам, в соответствии с которым указанным членом внесен взнос в компенсационный фонд обеспечения договорных обязательств (нужное выделить):

а) первый	---	предельный размер обязательств по договорам не превышает 25 000 000 рублей
б) второй	---	предельный размер обязательств по договорам не превышает 50 000 000 рублей
в) третий	---	предельный размер обязательств по договорам не превышает 300 000 000 рублей
г) четвертый	---	предельный размер обязательств по договорам составляет 300 000 000 рублей и более
д) пятый	---	---

4. Сведения о приостановлении права выполнять инженерные изыскания, осуществлять подготовку проектной документации, строительство, реконструкцию, капитальный ремонт, снос объектов капитального строительства:

4.1. Дата, с которой приостановлено право выполнения работ (число, месяц, год)	---
4.2. Срок, на который приостановлено право выполнения работ	---

Генеральный директор

(подпись)

В.Г. Зими́на

М.П.







# PROJECT MAKERS

ПРОЕКТНОЕ БЮРО

ООО «Проджэкт Мейкерс»  
445031 Российская Федерация Самарская обл.,  
г. Тольятти, Автозаводский район,  
Южное шоссе, д. 79, этаж 3, офис № 5  
ИНН/КПП 6321209189/632101001, ОГРН 108: 320009126  
тел. +7 84821 211 633, e-mail: office@protevo.ru

## ДОВЕРЕННОСТЬ № 13/20

г. Тольятти

Шестнадцатое июля две тысячи двадцатого года

Общество с ограниченной ответственностью «Проджэкт Мейкерс», ИНН 6321209189, ОГРН 1086320009126, в лице Генерального директора Полевого Павла Владимировича, действующего на основании Устава,

доверяет представителю Муллину Ивану Анатольевичу, (1983 г.р., паспорт 36 04 831046, выдан 27.02.2004г. Автозаводским РУВД г. Тольятти Самарской обл., код подразделения 632-033, зарегистрирован г. Тольятти, ул. 70 лет Октября, д.16 кв.164), представлять интересы Доверителя в отношениях с контрагентами при осуществлении Обществом предпринимательской деятельности.

Для выполнения представительских функций Муллину Ивану Анатольевичу предоставляются следующие полномочия:

1. Подписывать от имени Общества следующие документы:

- договоры поставки, подряда, оказания услуг, протоколы разногласий, протоколы урегулирования разногласий, спецификации, калькуляции, дополнительные соглашения и иные приложения к указанным договорам;

- акты выполненных работ, приема-передачи, сдачи приемки товаров, работ, услуг (в том числе форм КС-2), справок о стоимости работ по форме КС3, счета на оплату, счета-фактуры, накладные и иные документы, связанные с исполнением договора;

2. Скреплять в необходимых случаях личную подпись на вышеуказанных документах печатью ООО «Проджэкт Мейкерс».

Настоящая доверенность выдана сроком на 1 (один) год без права передоверия.

Подпись Муллина И.А.

удостоверяю.

Генеральный директор



П.В. Полевой

