



АДМИНИСТРАЦИЯ ГОРОДСКОГО ОКРУГА ТОЛЬЯТТИ

ПОСТАНОВЛЕНИЕ

15.08.2022 № 1461-П/1

г. Тольятти, Самарская область



Об установлении
публичного сервитута в отношении земель,
расположенных в кадастровом квартале 63:09:0202049,
в целях размещения части электросетевого комплекса
«Линия электропередач (ЛЭП) Ф-26 ПС «Аммиак»

Рассмотрев ходатайство ПАО «РОССЕТИ ВОЛГА» (вх. № 3222-вх/5.1 от 27.06.2022) об установлении публичного сервитута в отношении земельного участка с кадастровым номером 63:09:0202049:759, учитывая установление охранных зон объектов электросетевого хозяйства и особых условий использования земельных участков, расположенных в границах таких зон на основании Постановления Правительства РФ от 24.02.2009 № 160, наличие права собственности на сооружение электроэнергетики - Линия электропередач (ЛЭП) Ф-26 ПС Аммиак с кадастровым номером 63:32:0000000:10023, отсутствие заявлений правообладателей земельных участков в период публикации сообщения о возможном установлении публичного сервитута от 15.07.2022 № 52(2505) на основании пункта 1 статьи 39.37 Земельного кодекса Российской Федерации, статьи 3.6 Федерального закона от 25.10.2001 № 137-ФЗ "О введении в действие Земельного кодекса Российской Федерации", в соответствии с Уставом

городского округа Тольятти, администрация городского округа Тольятти
ПОСТАНОВЛЯЕТ:

1. Установить публичный сервитут в отношении земельного участка с кадастровым номером 63:09:0202049:759, на основании ходатайства ПУБЛИЧНОГО АКЦИОНЕРНОГО ОБЩЕСТВА «РОССЕТИ ВОЛГА» (ПАО «РОССЕТИ ВОЛГА», ИНН 6450925977, ОГРН1076450006280), являющегося собственником сооружения электроэнергетики с кадастровым номером 63:09:0000000:10023.

2. Определить, что публичный сервитут устанавливается в целях эксплуатации объекта электросетевого хозяйства, который осуществляет организацию электроснабжения объектов социально-экономической сферы, ЖКХ, промышленности, населения - части электросетевого комплекса «Линия электропередач (ЛЭП) Ф-26 ПС Аммиак».

3. Утвердить границы публичного сервитута согласно графическому описанию местоположения границ (Приложение).

4. Срок действия устанавливаемого пунктом 1 настоящего постановления публичного сервитута – 49 лет.

5. Департаменту градостроительной деятельности администрации городского округа Тольятти (Квасов И.Н.) в течение пяти рабочих дней со дня принятия настоящего постановления обеспечить направление копии настоящего постановления в Управление Росреестра по Самарской области и ПАО «РОССЕТИ ВОЛГА», ПАО «Тольяттиазот».

6. Организационному управлению администрации городского округа Тольятти (Власов В.А.) опубликовать настоящее постановление в газете «Городские ведомости» и разместить его на официальном сайте администрации городского округа Тольятти в информационно-телекоммуникационной сети «Интернет».

Глава городского округа



Ренц

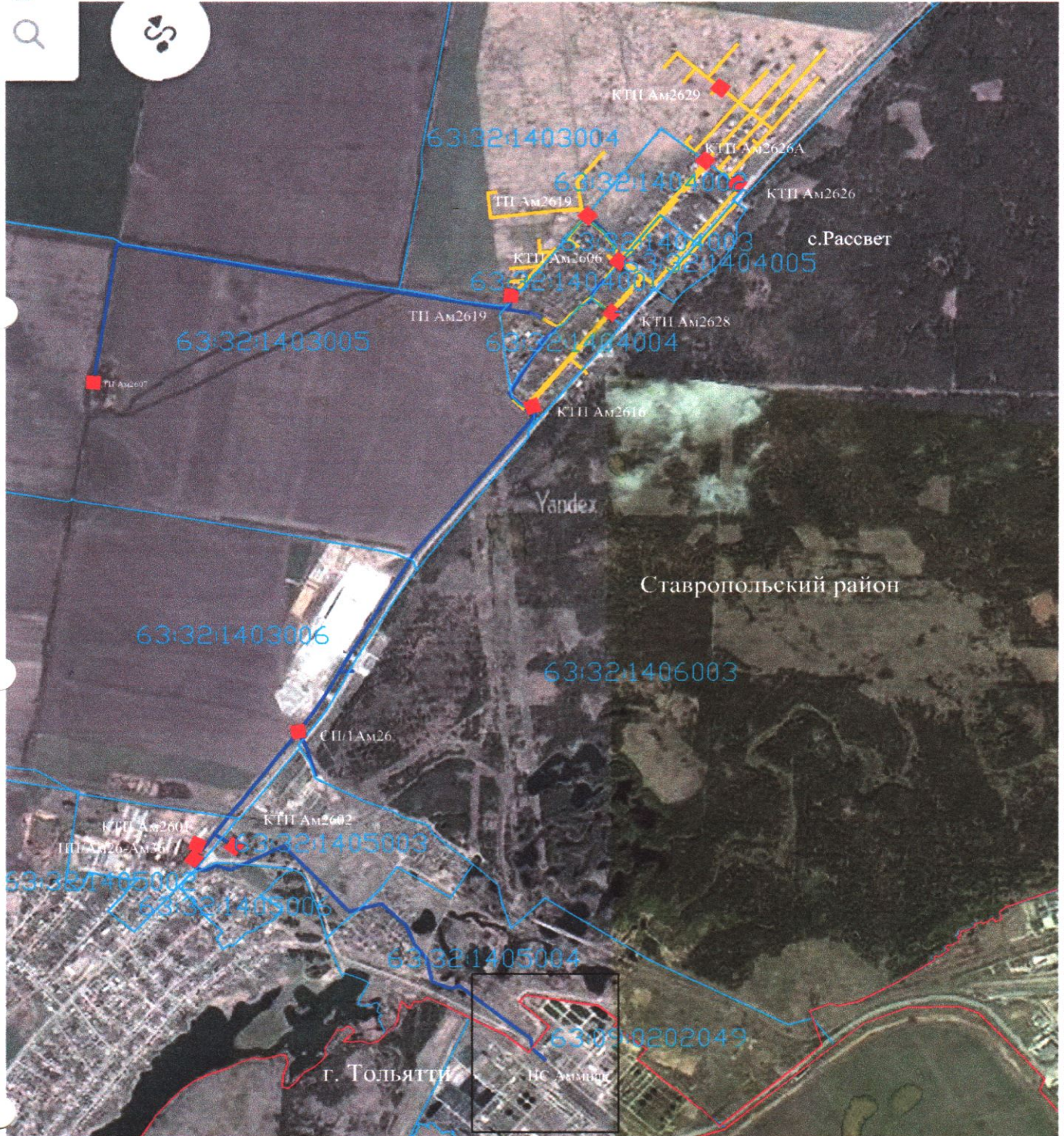
Н.А.Ренц

приложение
к постановлению
от 15.08.2022 № 1761-п/1

Графическое описание местоположения границ публичного сервитута

Обзорная схема

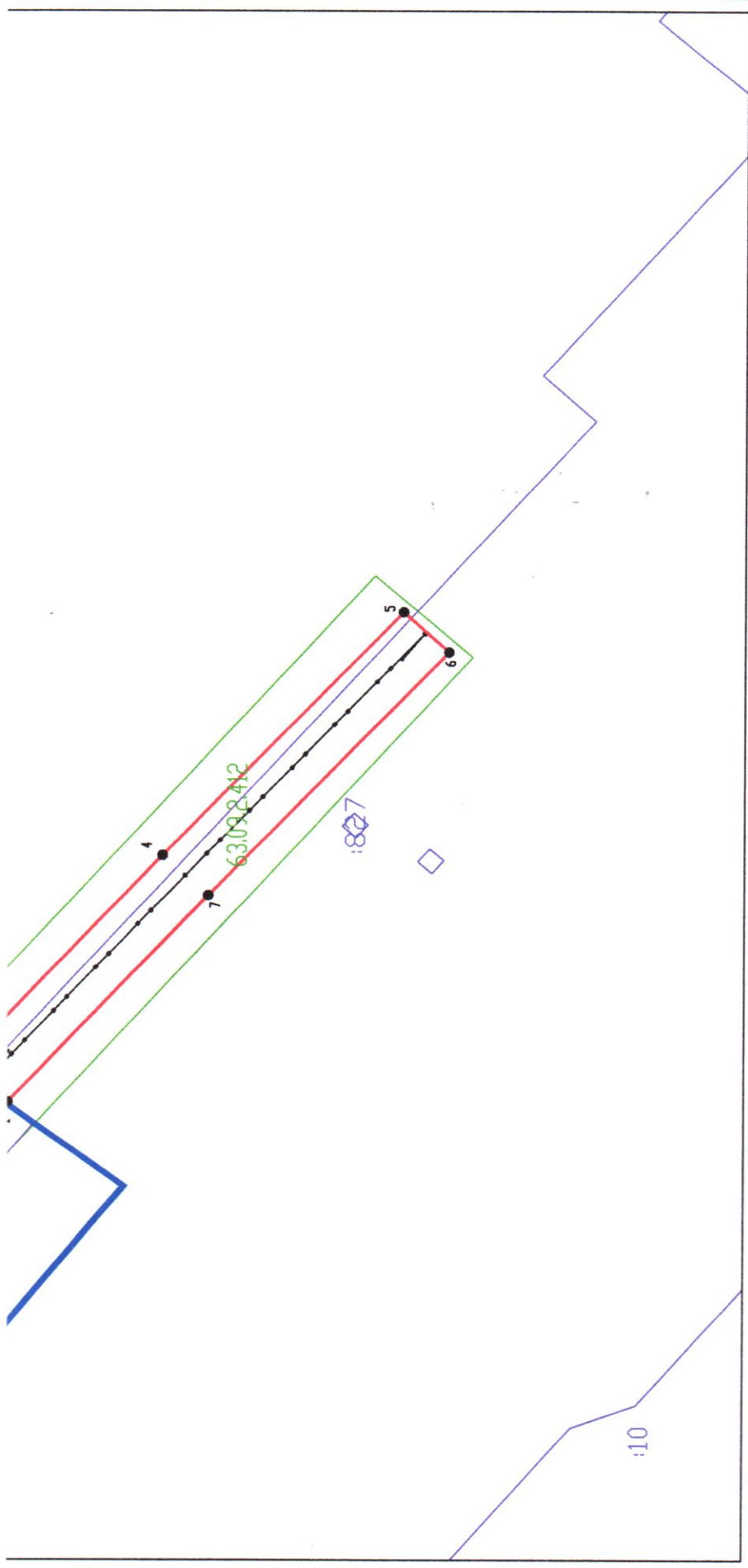
Объект: Часть электросетевого комплекса "Линия электропередач (ЛЭП) Ф-26 Аммиак"
Местоположение: Самарская область, городской округ Тольятти
Использование: размещение объекта электросетевого хозяйства:
Часть электросетевого комплекса "Линия электропередач (ЛЭП) Ф-26 Аммиак"
Площадь: 1056 кв. м.



Условные знаки и обозначения:

- обозначение подстанции
- воздушная ЛЭП- 10 кВ
- воздушная ЛЭП- 0,4 кВ
- граница кадастрового квартала
- 63:32:1405004 номер кадастрового квартала
- граница муниципального района

Без масштаба



Система координат: МСК-63, зона 1
 Масштаб 1:1000

- Условные обозначения:
- Граница муниципального образования
 - Граница кадастровых кварталов
 - Проектная граница публичного сервитута
 - Граница земельных участков по сведениям ЕГРН
 - Граница охранных зон по сведениям ЕГРН
 - 63.09.2.412 Кадастровый номер охранной зоны по сведениям ЕГРН
 - 1:80 Кадастровый номер земельного участка
 - 63:09:0202049 Номер кадастрового квартала
 - 1 ● Характерная точка проектной границы публичного сервитута
 - Линия электропередач 10 кВ (СИП)

ОПИСАНИЕ МЕСТОПОЛОЖЕНИЯ ГРАНИЦ

Публичный сервитут в отношении земельных участков и (или) земель, в целях размещения объекта электросетевого хозяйства: часть электросетевого комплекса «Линия электропередач (ЛЭП) Ф-26 ПС Аммиак»

(наименование объекта, местоположение границ которого описано (далее - объект))

Раздел 1

Сведения об объекте		
№ п/п	Характеристики объекта	Описание характеристик
1	2	3
1	Местоположение объекта	Самарская область, городской округ Тольятти
2	Площадь объекта +/- величина погрешности определения площади (Р+/- Дельта Р)	1056 кв.м ± 6 кв.м
3	Иные характеристики объекта	Публичный сервитут устанавливается в целях размещения объекта электросетевого хозяйства, который осуществляет организацию электроснабжения объектов социально-экономической сферы, ЖКХ, промышленности, населения, размещенный с учетом обеспечения безопасной эксплуатации инженерного сооружения - часть электросетевого комплекса "Линия электропередач (ЛЭП) Ф-26 ПС Аммиак"

Раздел 2

Сведения о местоположении границ объекта

1. Система координат –МСК-63, зона 1

2. Сведения о характерных точках границ объекта

Обозначение характерных точек границ	Координаты, м		Метод определения координат характерной точки	Средняя квадратическая погрешность положения характерной точки (M_t), м	Описание обозначения точки местности (при наличии)
	X	Y			
1	2	3	4	5	6
1	426225.34	1335159.58	Метод спутниковых геодезических измерений (определений)	0.10	–
2	426236.61	1335167.80	Метод спутниковых геодезических измерений (определений)	0.10	–
3	426230.65	1335168.61	Метод спутниковых геодезических измерений (определений)	0.10	–
4	426200.60	1335201.60	Метод спутниковых геодезических измерений (определений)	0.10	–
5	426162.06	1335243.09	Метод спутниковых геодезических измерений (определений)	0.10	–
6	426154.74	1335236.29	Метод спутниковых геодезических измерений (определений)	0.10	–
7	426193.24	1335194.83	Метод спутниковых геодезических измерений (определений)	0.10	–
1	426225.34	1335159.58	Метод спутниковых геодезических измерений (определений)	0.10	–

3. Сведения о характерных точках части (частей) границы объекта

Обозначение характерных точек части границы	Координаты, м		Метод определения координат характерной точки	Средняя квадратическая погрешность положения характерной точки (M_t), м	Описание обозначения точки на местности (при наличии)
	X	Y			
1	2	3	4	5	6
–	–	–	–	–	–