



АДМИНИСТРАЦИЯ ГОРОДСКОГО ОКРУГА ТОЛЬЯТТИ

ПОСТАНОВЛЕНИЕ

10.01.2025 № 15-П/1

г. Тольятти, Самарской области



Об установлении
публичного сервитута в отношении частей
земельных участков с кадастровыми номерами
63:09:0310003:2520, 63:09:0000000:876,
63:09:0000000:10057, 63:09:0301166:15,
63:09:0301166:4316, 63:09:0301166:14,
63:09:0301166:516, и земель, государственная
собственность, на которые не разграничена
в границах кадастровых кварталов 63:09:0310003,
63:09:0301165, 63:09:0301166, в целях строительства
объекта местного значения электросетевого хозяйства
«двух КЛ-6 кВ от ПС 110/6кВ Северная с установкой
СП-6 кВ 3 шт. до с. Тимофеевка (2*3,5 км) 1 этап»
для нужд филиала ПАО «Россети Волга» -
«Самарские распределительные сети»

Рассмотрев ходатайство Публичного акционерного общества «Россети Волга» (вх. № 4910-вх/5.1 от 07.11.2024) об установлении публичного сервитута в отношении частей земельных участков с кадастровыми номерами 63:09:0310003:2520, 63:09:0000000:876, 63:09:0000000:10057, 63:09:0301166:15, 63:09:0301166:4316, 63:09:0301166:14, 63:09:0301166:516, и земель, государственная собственность, на которые не разграничена в границах кадастровых кварталов 63:09:0310003, 63:09:0301165, 63:09:0301166, на основании пункта 1 статьи 39.37 Земельного кодекса

Российской Федерации, в соответствии с приказом министерства энергетики Российской Федерации от 16.11.2022 № 23@ «Об утверждении инвестиционной программы ПАО «Россети Волга» на 2023-2027 годы и изменений, вносимых в инвестиционную программу ПАО «Россети Волга», утвержденную приказом Минэнерго России от 08.12.2017 № 22@, с изменениями, внесенными приказом Минэнерго России от 08.12.2021 № 16@», Уставом городского округа Тольятти, администрация городского округа Тольятти ПОСТАНОВЛЯЕТ:

1. Установить в интересах Публичного акционерного общества «Россети Волга» (ИНН6450925977, ОГРН 1076450006280) (далее - ПАО «Россети Волга») публичный сервитут в отношении частей земельных участков с кадастровым номером 63:09:0310003:2520 (площадью 1405 кв.м), с кадастровым номером 63:09:0000000:876 (площадью 2037 кв.м), с кадастровым номером 63:09:0000000:10057 (площадью 48 кв.м), с кадастровым номером 63:09:0301166:15 (площадью 2809 кв.м), с кадастровым номером 63:09:0301166:4316 (площадью 495 кв.м), с кадастровым номером 63:09:0301166:14 (площадью 2 кв.м), с кадастровым номером 63:09:0301166:516 (площадью 175 кв.м) и земель, государственная собственность на которые не разграничена в границах кадастровых кварталов 63:09:0310003, 63:09:0301165, 63:09:0301166 (площадью 178 кв. м).

2. Определить, что публичный сервитут устанавливается в целях строительства объекта местного значения электросетевого хозяйства «двух КЛ-6 кВ от ПС 110/6кВ Северная с установкой СП-6 кВ 3 шт. до с. Тимофеевка (2*3,5 км) 1 этап» для нужд филиала ПАО «Россети Волга» - «Самарские распределительные сети».

3. Утвердить границы публичного сервитута согласно схеме расположения границ публичного сервитута (Приложение № 1).

4. Срок действия, устанавливаемого пунктом 1 настоящего постановления публичного сервитута – 49 лет.

5. Срок, в течение которого использование частей земельных участков с кадастровыми номерами 63:09:0310003:2520, 63:09:0000000:876,

63:09:0000000:10057, 63:09:0301166:15, 63:09:0301166:4316, 63:09:0301166:14, 63:09:0301166:516 и земель, государственная собственность, на которые не разграничена в границах кадастровых кварталов 63:09:0310003, 63:09:0301165, 63:09:0301166 будет невозможно или существенно затруднено в связи с осуществлением сервитута – 2,75 месяца.

6. Утвердить график выполнения работ при осуществлении деятельности для обеспечения которой устанавливается публичный сервитут (Приложение № 2).

7. Плата за публичный сервитут, установленный в отношении земельного участка с кадастровым номером 63:09:0000000:876, государственная собственность на которые не разграничена и земель, в границах кадастровых кварталов 63:09:0310003, 63:09:0301165, 63:09:0301166, не обремененных правами третьих лиц, устанавливается в размере 0,01 процента кадастровой стоимости такого земельного участка за каждый год использования этого земельного участка, но не может быть менее 0,1 процента кадастровой стоимости земельного участка, обремененного сервитутом, за весь срок сервитута согласно Приложению № 3 к настоящему постановлению.

Плата за публичный сервитут, установленный в отношении земельного участка с кадастровым номером 63:09:0000000:876, находящихся в государственной собственности и земель, государственная собственность на которые не разграничена в границах кадастровых кварталов 63:09:0310003, 63:09:0301165, 63:09:0301166, вносится обладателем публичного сервитута единовременным платежом не позднее шести месяцев со дня принятия настоящего постановления.

8. Обязать ПАО «Россети Волга» обеспечить приведение земельных участков с кадастровыми номерами 63:09:0310003:2520, 63:09:0000000:876, 63:09:0000000:10057, 63:09:0301166:15, 63:09:0301166:4316, 63:09:0301166:14, 63:09:0301166:516, и земель, государственная собственность, на которые не разграничена в границах кадастровых кварталов 63:09:0310003, 63:09:0301165, 63:09:0301166, в состояние, пригодное для дальнейшего

использования в соответствии с разрешенным использованием, в срок, не позднее, чем три месяца после строительства объекта местного значения электросетевого хозяйства «двух КЛ-6 кВ от ПС 110/6кВ Северная с установкой СП-6 кВ 3 шт. до с. Тимофеевка (2*3,5 км) 1 этап» для нужд филиала ПАО «Россети Волга» - «Самарские распределительные сети».

9. Предложить ПАО «Россети Волга» сформировать описание границ публичного сервитута в виде файла в формате XML, созданного с использованием XML-схем, обеспечивающих считывание и контроль представленных данных.

10. Направить копию решения об установлении публичного сервитута в течение пяти рабочих дней со дня принятия настоящего постановления:

10.1. В Управление Росреестра по Самарской области.

10.2. В ПАО «Россети Волга».

11. Департаменту градостроительной деятельности администрации городского округа Тольятти (Квасов И.Н.) в течение пяти рабочих дней после предоставления ПАО «Россети Волга» описания границ публичного сервитута в виде файла в формате XML обратиться в Управление Росреестра по Самарской области с целью размещения схемы границ публичного сервитута на официальном сайте Федеральной службы государственной регистрации, кадастра и картографии (Росреестр) в информационно-телекоммуникационной сети "Интернет".

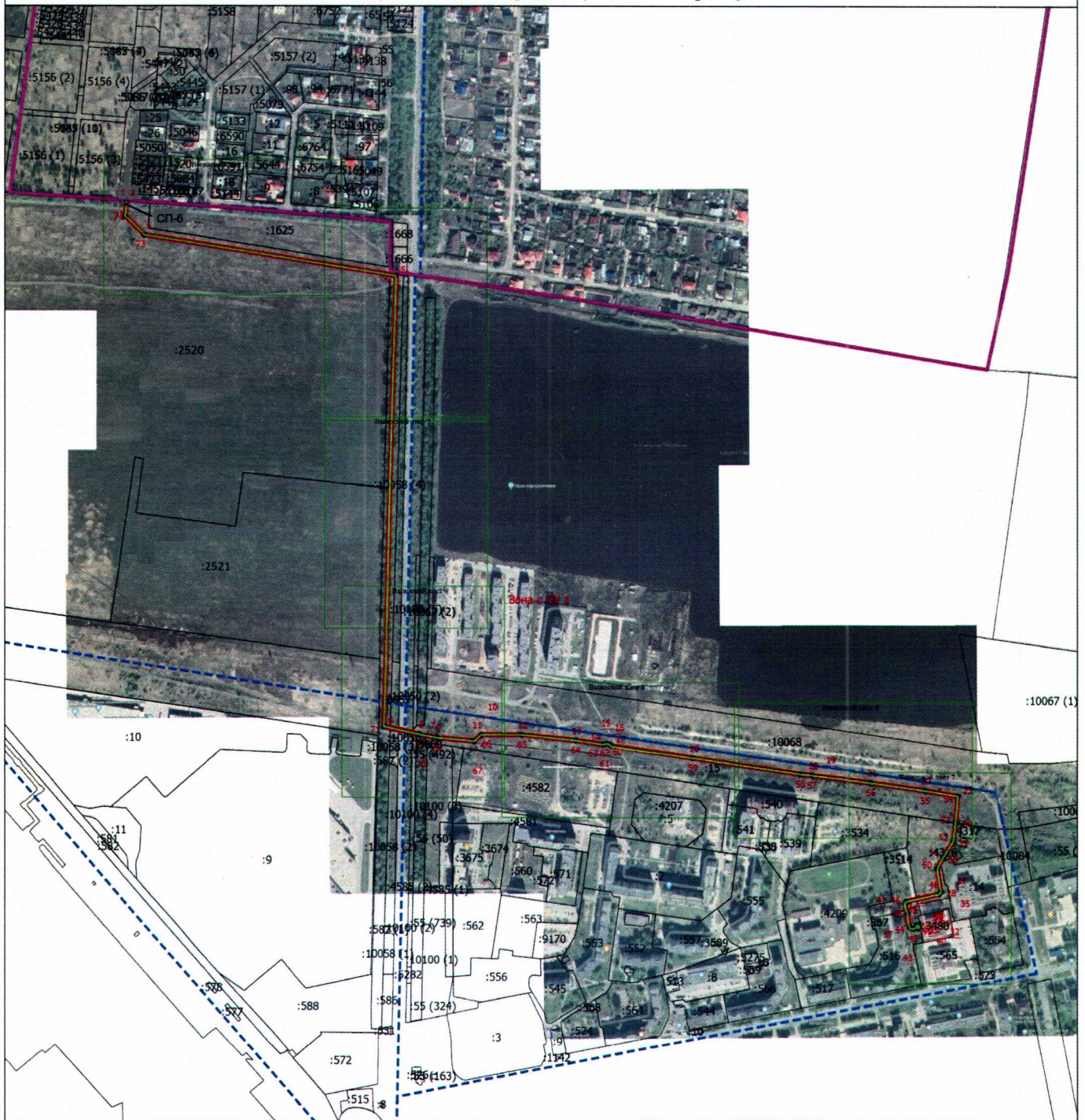
12. Организационному управлению администрации городского округа Тольятти (Власов В.А.) в течение пяти рабочих дней со дня принятия настоящего постановления обеспечить размещение его на официальном сайте в информационно-телекоммуникационной сети «Интернет».

Первый заместитель главы
городского округа



И.Г.Сухих

Схема расположения границ публичного сервитута



Масштаб 1:6600

Условные обозначения

- - Характерная точка границы, сведения о которой позволяют однозначно определить ее положение на местности
- Зона с ОУ 1** - Зона с особыми условиями использования территории Зона с ОУ 1 — Публичный сервитут устанавливается на 49 лет в целях размещения объекта электросетевого хозяйства, размещения объекта электросетевого хозяйства «Строительство двух КЛ-6 кВ от ПС 110/6 кВ Северная до с. Тимофеевка (2*3,5км) с установкой СП-6 кВ 3шт.» для нужд филиала ПАО «Россети Волга» - «Самарские распределительные сети».
- 1** - Обозначение новой характерной точки
- :9168** - Кадастровый номер земельного участка
- - Часть границы, сведения ЕГРН о которой позволяют однозначно определить ее положение на местности
- - - - - Граница кадастрового квартала
- — — — - Граница муниципального образования
- — — — - Часть границы, местоположение которой определено при выполнении кадастровых работ
- — — — - Проектное местоположение инженерного сооружения

Подпись _____

Дата " ____ " ____ г.

Место для оттиска печати (при наличии) лица, составившего описание местоположения границ объекта

Схема расположения границ публичного сервитута

Выносной лист 1



Масштаб 1:1000

Условные обозначения

Подпись _____

Место для оттиска печати (при наличии) лица, составившего описание местоположения границ объекта

Дата " ____ " ____ г.

Схема расположения границ публичного сервитута

Выносной лист 2



Масштаб 1:1000

Условные обозначения

Подпись _____

Дата " ____ " _____ г.

Место для оттиска печати (при наличии) лица, составившего описание местоположения границ объекта

Схема расположения границ публичного сервитута

Выносной лист 3



Масштаб 1:1000

Условные обозначения

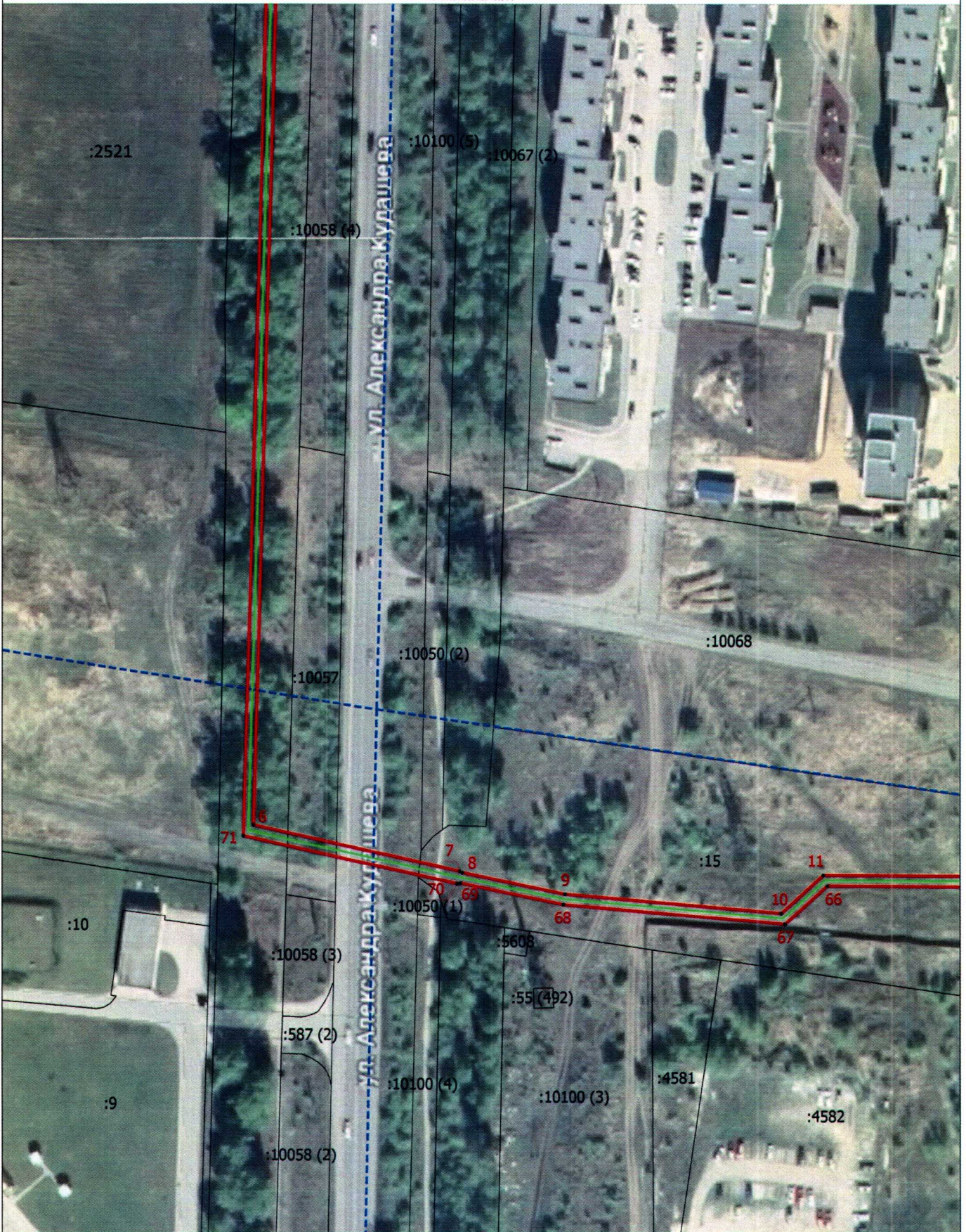
Подпись _____

Дата " ____ " _____ г.

Место для оттиска печати (при наличии) лица, составившего описание местоположения границ объекта

Схема расположения границ публичного сервитута

Выносной лист 4



Масштаб 1:1000

Условные обозначения

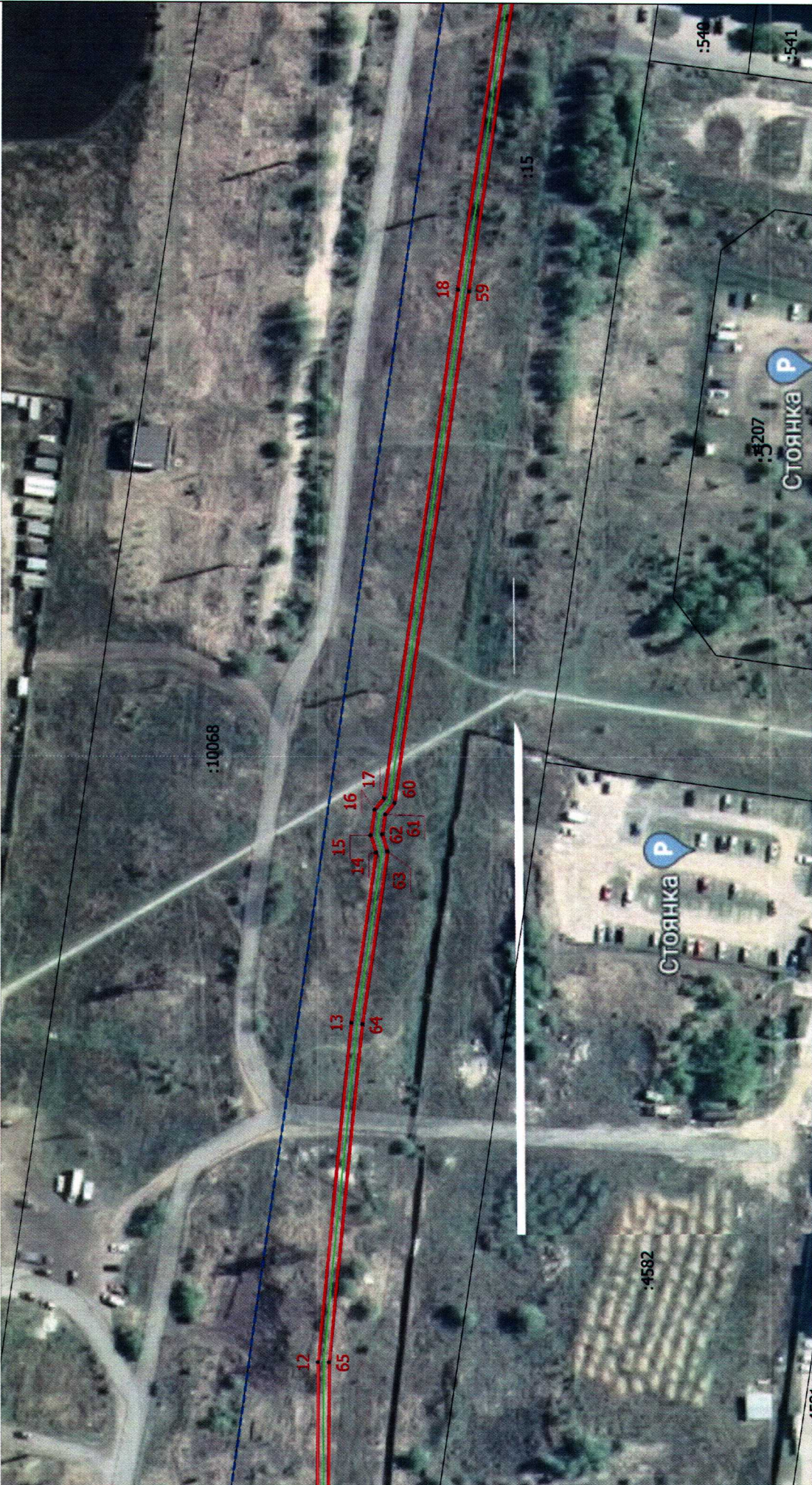
Подпись _____

Дата " ____ " ____ г.

Место для оттиска печати (при наличии) лица, составившего описание местоположения границ объекта

Схема расположения границ публичного сервитута

Выносной лист 5



Условные обозначения

Подпись

Место для оттиска печати (при наличии) лица, составившего описание местоположения границ объекта

Дата " " г.

Масштаб 1:1000

Схема расположения границ публичного сервитута

Выносной лист 6



Условные обозначения

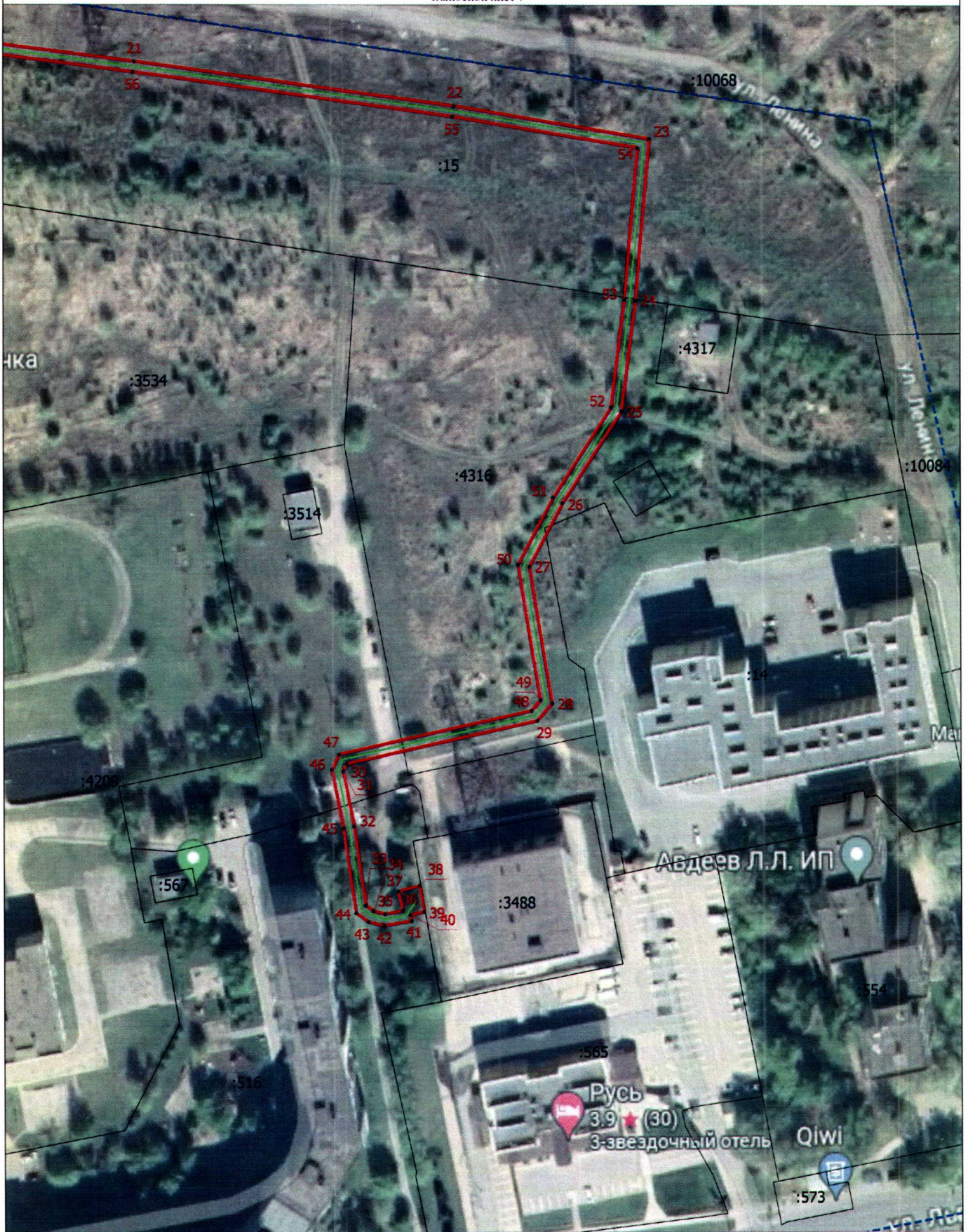
Подпись _____

Дата " ____ " ____ г.

Место для оттиска печати (при наличии) листа, составившего описание местоположения границ объекта

Схема расположения границ публичного сервитута

Выносной лист 7



Условные обозначения

Подпись _____

Дата " " г.

Место для оттиска печати (при наличии) лица, составившего описание местоположения границ объекта

ПОРЯДОК

Расчета и внесения платы за публичный сервитут в отношении земельного участка с кадастровым номером 63:09:0000000:876, государственная собственность на которые не разграничена и земель, в границах кадастровых кварталов 63:09:0310003, 63:09:0301165, 63:09:0301166

Обладатель публичного сервитута – ПАО «Россети Волга».

Расчет платы за публичный сервитут осуществляется в соответствии с пунктами 4, 5 статьи 39.46 Земельного кодекса Российской Федерации.

1. Плата за публичный сервитут в отношении земельного участка с кадастровым номером 63:09:0000000:876, государственная собственность на которые не разграничена, общей площадью 2037 кв.м составляет:

$$415222,08 \times 0,01\% \times 49 = 2034,59 \text{ руб., где}$$

415222,08 – кадастровая стоимость земельного участка, рассчитанная путем умножения кадастровой стоимости земельного участка за 1 кв.м, которая составляет 203,84 рублей за 1 кв.м, на площадь земельного участка обременённого сервитутом.

Порядок внесения платы определен пунктом 2 статьи 39.46 Земельного кодекса Российской Федерации.

2. Плата за публичный сервитут в отношении земель государственная собственность, на которые не разграничена в границах кадастровых кварталов 63:09:0310003, 63:09:0301165, 63:09:0301166, общей площадью 178 кв.м. составляет:

$$516497,26 \times 0,01\% \times 49 = 2530,84 \text{ руб., где}$$

516497,26 – кадастровая стоимость земельного участка, рассчитанная путем умножения среднего уровня кадастровой стоимости, которая составляет 2901,67 рублей за 1 кв.м., согласно Приложению №10 к Приказу министерства имущественных отношений Самарской области от 25.11.2022 №2181 (ред. от 01.09.2023) «Об утверждении результатов определения кадастровой стоимости всех учтенных в едином государственном реестре недвижимости земельных участков, расположенных на территории Самарской области, и

среднего уровня кадастровой стоимости по муниципальным районам и городским округам Самарской области», на площадь земельного участка, занятую публичным сервитутом.

Порядок внесения платы определен пунктом 2 статьи 39.46 Земельного кодекса Российской Федерации.