

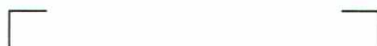


АДМИНИСТРАЦИЯ ГОРОДСКОГО ОКРУГА ТОЛЬЯТТИ

ПОСТАНОВЛЕНИЕ

17.06.2026 № 1568-П/1

г. Тольятти, Самарской области



Об установлении
публичного сервитута в отношении части
земельных участков с кадастровыми
номерами 63:09:0302051:2476, 63:09:0302051:2464,
63:09:0302051:5495, 63:09:0302051:2466
и земель, государственная собственность
на которые не разграничена в кадастровом
квартале 63:09:0302051 в целях строительства
и эксплуатации линейного объекта системы
газоснабжения: «Газопровод среднего давления 445007,
Самарская обл., г.о. Тольятти, г.Тольятти,
от газопровода по ул. Ларина до границ
участка д. №189, на земельном участке
расположено здание зерносклада №10 по ул. Ларина»

Рассмотрев ходатайство общества с ограниченной ответственностью «Средневожская газовая компания» (далее - ООО «СВГК») (вх. № 1568-вх/5.1 от 20.04.2026) об установлении публичного сервитута в отношении части земельных участков с кадастровыми номерами 63:09:0302051:2476, 63:09:0302051:2464, 63:09:0302051:5495, 63:09:0302051:2466 и земель, государственная собственность на которые не разграничена в кадастровом квартале 63:09:0302051, в соответствии с главой V.7 Земельного кодекса

Российской Федерации, пунктом 1 статьи 39.37 Земельного кодекса Российской Федерации, руководствуясь Уставом городского округа Тольятти, администрация городского округа Тольятти ПОСТАНОВЛЯЕТ:

1. Установить в интересах ООО «СВГК» (ИНН 63214012801, ОГРН 1026300892529) публичный сервитут в отношении:

1.1. части земельного участка с кадастровым номером 63:09:0302051:2476, общей площадью 5669 кв. м (площадь части 142 кв. м);

1.2. части земельного участка с кадастровым номером 63:09:0302051:2464 общей площадью 15250 кв. м (площадь части 51 кв. м).

1.3. части земельного участка с кадастровым номером 63:09:0302051:5495, общей площадью 12437 кв. м (площадь части 215 кв. м).

1.4. части земельного участка с кадастровым номером 63:09:0302051:2466 общей площадью 2753 кв. м (площадь части 43 кв. м).

1.5. земель, государственная собственность на которые не разграничена, в кадастровом квартале 63:09:0302051 (площадью 4 кв. м).

2. Определить, что публичный сервитут устанавливается в целях строительства и эксплуатации линейного объекта системы газоснабжения: «Газопровод среднего давления 445007, Самарская обл., г.о.Тольятти, г.Тольятти, от газопровода по ул. Ларина до границ участка д. № 189, на земельном участке расположено здание зерносклада №10 по ул. Ларина» и его неотъемлемых технологических частей, необходимых для подключения (технологического присоединения) к сетям инженерно-технического обеспечения.

3. Утвердить границы публичного сервитута согласно схеме расположения границ публичного сервитута (Приложение №1).

4. Срок действия, устанавливаемого пунктом 1 настоящего постановления публичного сервитута – 49 лет.

5. Срок, в течение которого использование частей земельного участка с кадастровым номером 63:09:0302051:2476, 63:09:0302051:2464, 63:09:0302051:5495, 63:09:0302051:2466 и земель, государственная

собственность на которые не разграничена в кадастровом квартале 63:09:0302051 будет невозможно или существенно затруднено в связи с осуществлением деятельности, для обеспечения которой устанавливается сервитут – 2 месяца.

6. Утвердить график выполнения работ при осуществлении деятельности для обеспечения которой устанавливается сервитут (Приложение №2).

7. Плата за публичный сервитут, установленный в отношении земельного участка с кадастровым номером 63:09:0302051:2464, относящегося к землям государственная собственность на которые не разграничена и земель в границах кадастрового квартала 63:09:0302051, государственная собственность на которые не разграничена, не обремененных правами третьих лиц, рассчитывается пропорционально площади земель в установленных границах публичного сервитута, исходя из уровня кадастровой стоимости земельного участка, в размере 0,01 процента кадастровой стоимости такого земельного участка за каждый год использования этого земельного участка (Приложение № 3).

Плата за публичный сервитут, установленный в отношении земельного участка с кадастровым номером 63:09:0302051:2464 и земель государственная собственность на которые не разграничена в границах кадастрового квартала 63:09:0302051 вносится обладателем публичного сервитута единовременным платежом не позднее шести месяцев со дня принятия решения об установлении публичного сервитута.

8. Порядок установления зон с особыми условиями использования территорий и содержание ограничений прав на земельные участки в границах охранной зоны газораспределительной сети линейного объекта системы газоснабжения: «Газопровод среднего давления 445007, Самарская обл., г.о.Тольятти, г.Тольятти, от газопровода по ул. Ларина до границ участка д. №189, на земельном участке расположено здание зерносклада №10 по ул. Ларина» определяется в соответствии с Постановлением Правительства

РФ от 20.11.2000 № 878 «Об утверждении Правил охраны газораспределительных сетей».

9. Обязать ООО «СВГК» обеспечить приведение земельного участка с кадастровым номером участка с кадастровым номером 63:09:0302051:2476, 63:09:0302051:2464, 63:09:0302051:5495, 63:09:0302051:2466 и земель, государственная собственность на которые не разграничена в кадастровом квартале 63:09:0302051 в состояние, пригодное для дальнейшего использования, в срок, не позднее, чем три месяца после размещения объекта: «Газопровод среднего давления 445007, Самарская обл., г.о.Тольятти, г.Тольятти, от газопровода по ул. Ларина до границ участка д. №189, на земельном участке расположено здание зерносклада №10 по ул. Ларина».

10. Предложить ООО «СВГК» сформировать описание границ публичного сервитута в виде файла в формате XML, созданного с использованием XML-схем, обеспечивающих считывание и контроль представленных данных.

11. Направить копию решения об установлении публичного сервитута в течение пяти рабочих дней со дня принятия настоящего постановления:

11.1. В Управление Росреестра по Самарской области.

11.2. В ООО «СВГК».

12. Департаменту градостроительной деятельности администрации городского округа Тольятти в течение пяти рабочих дней после предоставления ООО «СВГК» описания границ публичного сервитута в виде файла в формате XML обратиться в Управление Росреестра по Самарской области с целью размещения схемы границ публичного сервитута на официальном сайте Федеральной службы государственной регистрации, кадастра и картографии (Росреестр) в информационно-телекоммуникационной сети «Интернет».

13. Департаменту градостроительной деятельности администрации городского округа Тольятти в течение пяти рабочих дней направить

в ООО «СВГК» сведения о лицах, являющихся правообладателями земельных участков.

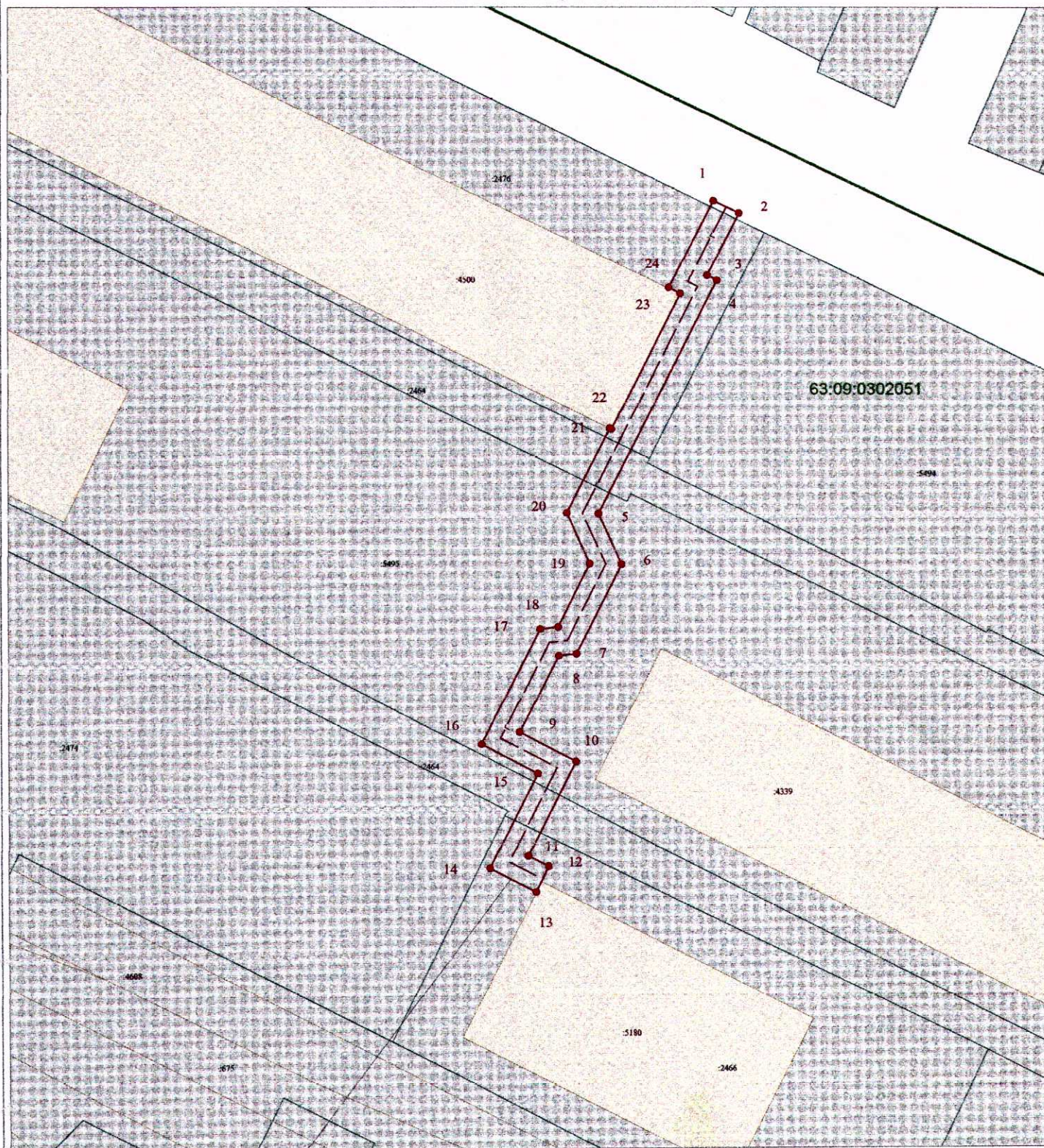
14. Организационному управлению администрации городского округа Тольятти в течение пяти рабочих дней со дня принятия настоящего постановления разместить настоящее постановление на официальном сайте в информационно-телекоммуникационной сети «Интернет».

Первый заместитель
главы городского округа



Г.В.Гильгулин







СХЕМА РАСПОЛОЖЕНИЯ ГРАНИЦ ПУБЛИЧНОГО СЕРВИТУТА



Граница публичного сервитута

Условные обозначения

Масштаб 1:750

| | | | |
|--|--|---|---|
|  | Границы кадастрового квартала | 63:09:0302051 | Номера кадастрового квартала |
|  | Граница земельных участков включенных в ЕГРН |  | Граница публичного сервитута |
| :2466 | Надпись кадастрового номера земельного участка |  | Граница проектного инженерного сооружения |
| :5180 | Надпись кадастрового номера ОКС |  | Характерная точка границы |
|  | Граница ОКС включенных в ЕГРН | 1 | Обозначение новой характерной точки |

ГРАФИЧЕСКОЕ ОПИСАНИЕ МЕСТОПОЛОЖЕНИЯ ГРАНИЦ ПУБЛИЧНОГО СЕРВИТУТА

| 1. Местоположения границ публичного сервитута | Самарская область, город Тольятти | | |
|--|--|------------|---|
| 2. Система координат | МСК-63 | | |
| 3. Метод определения координат | Аналитический метод | | |
| 4. Площадь публичного сервитута | 455 кв.м. | | |
| Обозначение характерных точек границы | Координаты, м | | Средняя квадратическая погрешность положения характерной точки (M _t), м |
| | X | Y | |
| 1 | 2 | 3 | 4 |
| 1 | 423834,41 | 1330013,39 | 0.1 |
| 2 | 423832,68 | 1330016,99 | 0.1 |
| 3 | 423823,90 | 1330012,52 | 0.1 |
| 4 | 423823,21 | 1330013,88 | 0.1 |
| 5 | 423790,62 | 1329997,27 | 0.1 |
| 6 | 423783,49 | 1330000,49 | 0.1 |
| 7 | 423771,05 | 1329994,15 | 0.1 |
| 8 | 423770,77 | 1329991,63 | 0.1 |
| 9 | 423760,04 | 1329986,16 | 0.1 |
| 10 | 423755,87 | 1329994,03 | 0.1 |
| 11 | 423742,72 | 1329987,33 | 0.1 |
| 12 | 423741,26 | 1329990,16 | 0.1 |
| 13 | 423737,67 | 1329988,39 | 0.1 |
| 14 | 423741,00 | 1329981,97 | 0.1 |
| 15 | 423754,18 | 1329988,68 | 0.1 |
| 16 | 423758,35 | 1329980,81 | 0.1 |
| 17 | 423774,52 | 1329989,05 | 0.1 |
| 18 | 423774,79 | 1329991,57 | 0.1 |
| 19 | 423783,59 | 1329996,05 | 0.1 |
| 20 | 423790,72 | 1329992,83 | 0.1 |
| 21 | 423802,58 | 1329998,87 | 0.1 |
| 22 | 423802,46 | 1329999,11 | 0.1 |
| 23 | 423821,38 | 1330008,78 | 0.1 |
| 24 | 423822,20 | 1330007,17 | 0.1 |
| 1 | 423834,41 | 1330013,39 | 0.1 |

Приложение №2
к постановлению администрации г.о.Тольятти
от 17.06.2026 № 1568-п/1

ГРАФИК

проведения работ при осуществлении деятельности,
для обеспечения которой устанавливается публичный сервитут

В целях строительства и эксплуатации
линейного объекта системы газоснабжения
**«Газопровод среднего давления 445007, Самарская обл, г.о.Тольятти,
г.Тольятти, от газопровода по ул.Ларина до границ участка д.№189, на
земельном участке расположено здание зерносклада №10 по ул.Ларина»**
и его неотъемлемых технологических частей

| Кадастровый номер | Наименование этапа работ | Срок проведения работ |
|---|--|-----------------------|
| 1) 63:09:0302051:2476 (РФ, Самарская область, городской округ Тольятти, г.Тольятти, ул. Ларина, з/у 189/2; 2) 63:09:0302051:2464 (РФ, Самарская область, городской округ Тольятти, г.Тольятти, ул. Ларина, з/у 189/15; 3) 63:09:0302051:5495 (РФ, Самарская область, городской округ Тольятти, г.Тольятти, ул. Ларина); 4) 63:09:0302051:2466 (РФ, Самарская область, городской округ Тольятти, г.Тольятти, ул. Ларина, з/у 189/7) | Подготовка документов и подача уведомления (извещения) о начале производства работ | 1 месяц |
| | Проведение разбивочных работ и закрепление трассы проектируемого ОГХ | 15 дней |
| | Расчистка территории от кустарников и деревьев под строительство | 15 дней |
| | Строительство линейной части газопровода | 2 месяца |
| | Восстановление благоустройства территории строительства | 1 месяц |
| | Подготовка документов и подача уведомления (извещения) об окончании производства работ | 1 месяц |
| | Эксплуатация сооружения: осмотр, техническое обслуживание, плановые мероприятия (проверка настроек и текущий ремонт) | 48,5 лет |

ПОРЯДОК

расчета и внесения платы за публичный сервитут в отношении земельного участка с кадастровым номером 63:09:0302051:2464 и земель в границах кадастрового квартала 63:09:0302051, относящихся к землям государственная собственность на которые не разграничена.

Обладатель публичного сервитута – ООО «СВГК».

Расчет платы за публичный сервитут осуществляется в соответствии с пунктом 4 статьи 39.46 Земельного кодекса Российской Федерации.

1. Плата за публичный сервитут в отношении земельного участка с кадастровым номером 63:09:0302051:2464, площадью 51 кв. м составляет:

$$25381,45 \times 0,01\% \times 49 = 124,37 \text{ руб., где}$$

25381,45 – кадастровая стоимость земельного участка, рассчитанная путем умножения кадастровой стоимости земельного участка за 1 кв. м, которая составляет 497,68 рублей за 1 кв. м, на площадь земельного участка, обремененного сервитутом.

Порядок внесения платы определен пунктом 2 статьи 39.46 Земельного кодекса Российской Федерации.

2. Плата за публичный сервитут в отношении земель, государственная собственность на которые не разграничена в границах кадастрового квартала 63:09:0302051, площадью 4 кв. м составляет:

$$4926,84 \times 0,01\% \times 49 = 24,14 \text{ руб., где}$$

4926,84 – кадастровая стоимость земельного участка, рассчитанная путем умножения среднего уровня кадастровой стоимости земельных участков по кадастровому кварталу 63:09:0302051, которая составляет 1231,71 рублей за 1 кв. м, согласно Приложению 9 к Приказу министерства имущественных отношений Самарской области от 25.11.2022 № 2181 «Об утверждении результатов определения кадастровой стоимости всех учтенных в едином государственном реестре недвижимости земельных участков, расположенных на территории Самарской области, и среднего уровня кадастровой стоимости по муниципальным районам и городским округам Самарской области» на площадь земельного участка, обремененного сервитутом.